

浜町川緑道改修に係る 設計報告会

2025年3月21日（金）

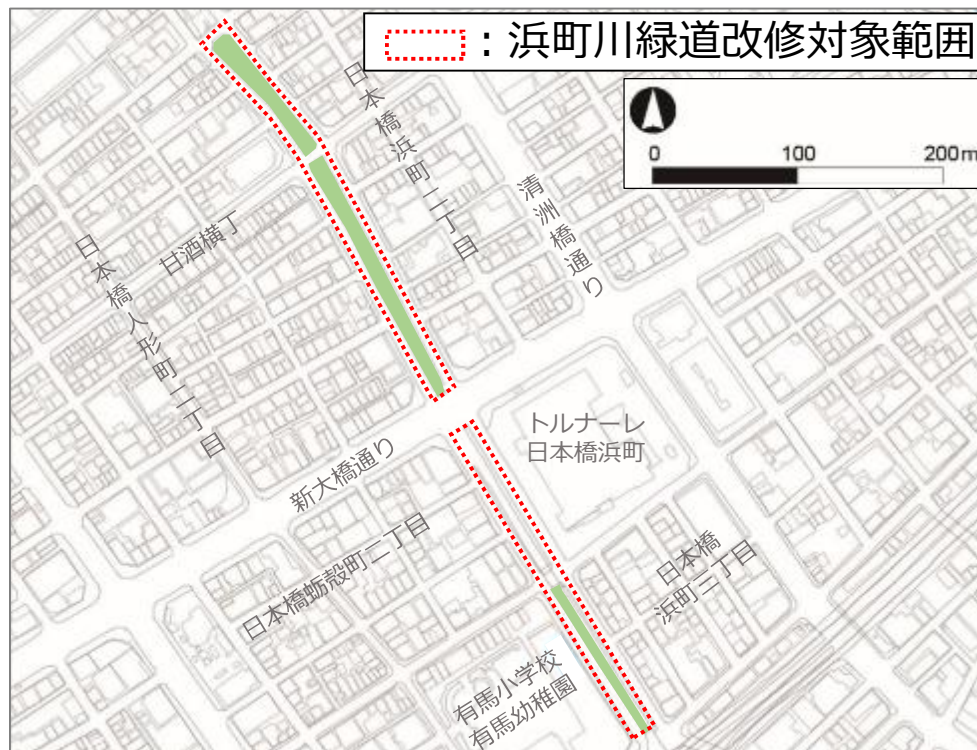
主催：中央区環境土木部水とみどりの課
協力：(株)建設技術研究所

本日の次第

1. 開会、区挨拶
2. 改修整備の概要、浜町川緑道の歴史と現状
3. 検討状況の整理
4. 浜町川緑道の整備方針・完成イメージ

【目的】

- 老朽化施設の更新や良好な景観づくりを行うとともに、周辺道路における違法駐車をはじめとした問題の解消を図るため、浜町川緑道の全面改修を段階的に行います。



- 浜町川は現在の日本橋小伝馬町19番付近で龍閑川から南東に流れ、箱崎川にそそぐ川であり、明治16年に延長され、神田川に合流しました。
- 昭和26年より埋立が開始され、昭和49年には宅地・公園・道路になりました。
- 浜町川緑道は昭和62年から平成2年にかけて北側から整備がなされました。



埋立以前の浜町川沿いの様子



浜町川埋立後

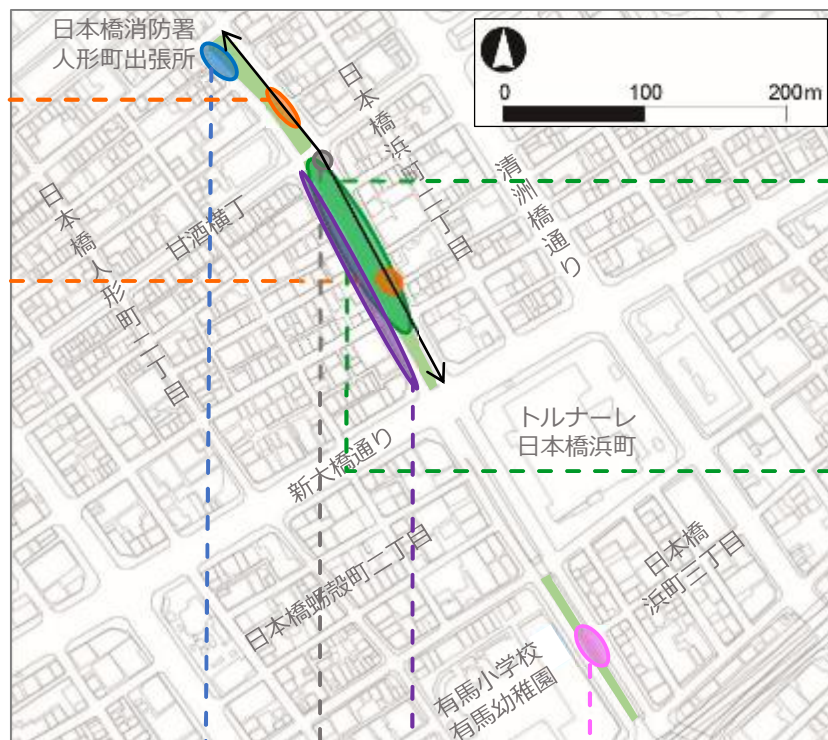
出典：「～中央区の掘割をたどる～水のまちの記憶（中央区教育委員会 刊行）」

● 整備年月

① 昭和62年4月 ② 平成元年3月 ③ 平成2年3月

浜町川緑道及び周辺の現況と利用状況

ベンチや藤棚下にテーブルが設置されています



桜など様々な樹木が植樹され、子供たちが学びの場として利用しています



江戸時代の歴史文化を偲ぶ勧進帳の弁慶像が設置されています



水景施設が整備されていますが、水面に落ち葉等が見られます



緑道沿いの路上駐車防止のため、カラーコーンが設置されています



広場空間があり、ラジオ体操等が行われています



浜町川緑道改修整備の経緯

調査関係

合意形成

令和4年度

基本計画

- 現況整理 ○計画内容の検討
- 関係機関協議

現地調査
(設計条件の整理)

交通量調査(区域①,②)
令和4年9月4日(日)8日(木)

○自動車交通量調査 ○歩行者自動車交通量調査 ○路上駐車調査の実施
※朝・昼・夕各2時間調査

アンケート調査
(緑道に対するニーズの把握)

○利用者アンケートの実施
(浜町川緑道に調査票回収箱を設置し、調査票紙面による回答、QRコードを用いたスマートフォン等による回答)

令和5年度

基本設計

- 緑道設計 ○道路設計 ○関係機関協議

樹木調査
(初期診断、外観診断)
令和5年8月4日(金)～24日(木)
9:00～17:00

- 基礎情報調査
- 樹木点検
- 外観診断

交通量調査(区域③)
令和6年1月28日(日)、2月1日(木)

第1回意見交換会
令和5年9月14日(木)
18:00～20:00
参加者:20名

○浜町川緑道の将来像について
○ゾーニングの良い点・懸念点について
○ほしい機能と必要な機能について

第2回意見交換会
令和5年12月6日(水)
18:00～20:00
参加者:17名

○各区域の整備イメージについて
○ほしい機能について
(ベンチ、テーブル等)

令和6年度

実施設計

- 緑道設計 ○道路設計
- 関係機関協議

樹木調査
(機器診断)
令和6年7月18日(木),26日(金)
9:00～17:00

○精密機器による樹木の診断

交通量調査取りまとめ
(区域①,②,③)

設計報告会
令和7年3月21日(金)
18:00～20:00
参加者:40名程度

○いただいたご意見を踏まえた、各区域の整備イメージの説明

本日

検討状況の整理

第2回意見交換会の振り返り

区域①・②の意見整理

■：懸念事項

安全

景観

交流

防災

全体について

- 倉庫、柵を**景観に合わせたデザイン**にしたい
- 桜の健全度が悪く、新植して欲しい
- 桜の樹種がバラバラであり、統一して欲しい
- 緑道内の桜の範囲を広げてもいいのでは
- 四季折々の植栽**を配置したい
- 樹木の調査**をしっかりと行って欲しい
- 子どもが多く訪れるため、**水飲み場**を設置したい
- 緑道内に**一体性**をもたせ、使いやすい空間にしたい
- 緑道内に植栽が多く、**見通しを確保**したい
- 樹木の成長に配慮した整備を行いたい
- 車両のUターン**が多く危険である
- 道路に自転車専用レーンを設けて欲しい
- 緑道内に**駐輪スペース**が欲しい
- 喫煙及びペットのフンの処理等のマナーが心配

●●●● 現状課題のある場所
●↔ 今後の要望

芝生スペースについて

- 無駄な空間がなくなって良い
- フラットな芝生**があると良い
- 水景施設より、芝生の設置が良い

イベントのできるエントランススペースについて

- 安全性を確保したい
- 入り口部分を**ライトアップ**したい
- トイレに災害時用の備品を保管したい

立ち寄りたくなるエントランススペースについて

- 段差が多く危険である
- バリアフリーの対応**をして欲しい
- ゲートは閉鎖感があり撤去して欲しい

サークルベンチ

既存の桜

滞留空間

倉庫

ベンチ

サークルベンチ

交差点付近について

- スクランブル交差点にしたい
- 歩車分離**の信号にしたい
- 信号を渡る時間を長くしたい
- 歴史を伝える看板**を設置したい

桜を楽しめるスペースについて

- テーブルのあるベンチ**を配置したい
- 桜を**ライトアップ**したい
- 大人数で食事がとれるスペースが欲しい

みどりの散策スペースについて

- 出来るだけ多く**芝生**を設置したい
- 死角が多く夜歩くのが怖い
- 足元を照らす背の低い**照明**を設置して欲しい

0 5 10 25 50m

第2回意見交換会の振り返り

区域③の意見整理

■:懸念事項

安全

景観

交流

防災

全体について

- 道路幅員を狭くし、緑道の拡幅を行いたい
- 緑道内の**雰囲気**を**柔らかく**したい(照明設置等)
- 植栽は少なくてもよい
- 喫煙スペースによるマナーが心配
- 段差をなくし、**フラット**にして欲しい
- 壁打ちテニス等の遊べる工夫をしたい
- 全体的に**子どもの空間**を設けたい
- 小学校の正門前に横断歩道を設置したい
- 緑道内の自転車通行を禁止にしたい
- パーキングスペースは子供の飛び出しが危険である
- ベンチが少なく、**かまどベンチ**等を要所に配置したい
- 安全対策・防犯カメラの設置・見通しを確保**をして欲しい

地域の交流スペースについて

- ラジオ体操のスペースは広く設けたい
- 子どもを見守るための**ベンチ**が欲しい
- 花壇は**地域住民**でつくりたい
- 可動式の花壇を設置したい
- 花壇の維持管理を誰が行うのか

ベンチ

幼児用遊具

倉庫

健康遊具

子ども広場について

- 幼児が転んでも**危険のない舗装**にしてほしい
- 小学生も遊べる空間**を整備してもいいのでは
- 遊具は他にない斬新なものを検討したい
- 遊具等の劣化が心配である
- 子どもが走れる広場整備**がいいのでは

健康広場について

- 健康遊具**は設けてほしい
- 柱付近に**倉庫**を設置したい
- 小学校の防災機能**と連携をとりたい

0 5 10 25 50m

検討状況の整理：樹木の健全度

実施日：令和5年8月4日(金)～16日(水)、令和6年7月18日(木)、26日(金)

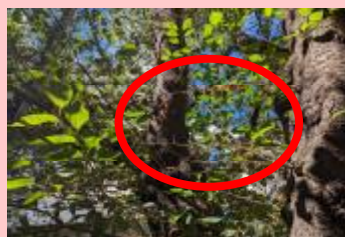
実施内容：樹木の健全度

桜

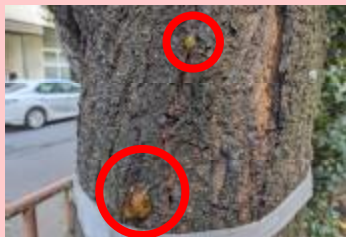
対象樹木(40本)のうち、不健全5本。



▲樹木の根元に生えているキノコ



▲点在している枯れ枝



▲害虫の潜伏跡



▲舗装を持ち上げている木の根元

※今回健全と診断された樹木も周辺環境の変化で今後不健全になることも想定されます。

※最終調査結果の各樹木本数は今後前後する場合がございます。

※整備の中で生育の悪い樹木・見通しを阻害する樹木については、移植等を検討します。

その他樹木

調査対象樹木(69本)のうち、約6割は健全であり、約4割は枯枝の剪定等の維持管理の処置が必要な状態。

概ね良好・異常なし
維持管理の処置が必要

42本
11本



▲樹木の根元に生えているキノコ



▲点在している枯れ枝



▲腐朽している樹皮



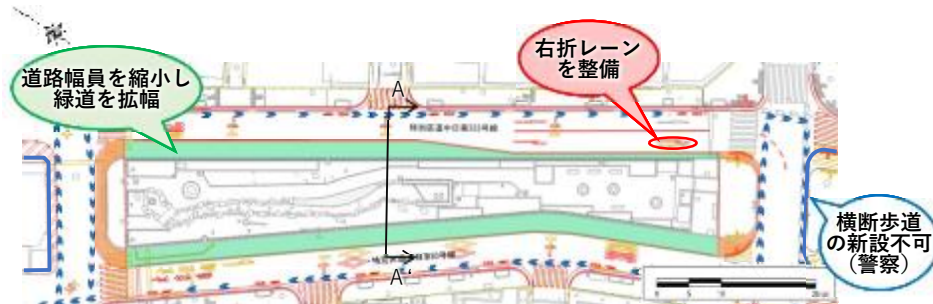
▲舗装を持ち上げている木の根元

検討状況の整理：交通管理者（警察）協議

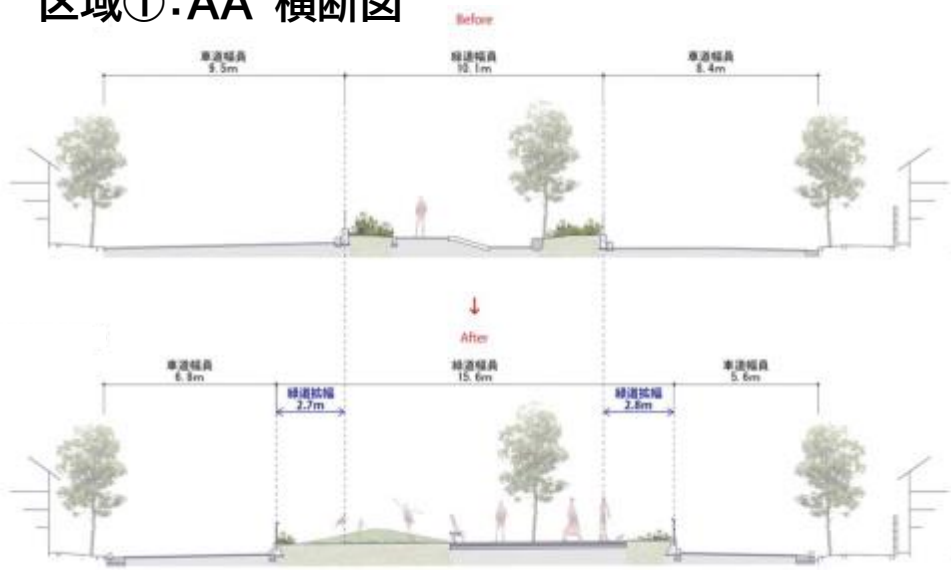
第1,2回意見交換会でいただいたご意見を踏まえ、交通管理者（警察）協議を行っています。

区域①

区域①：平面図

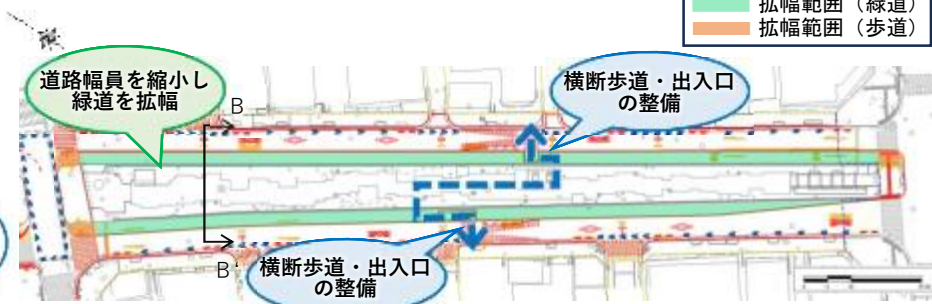


区域①：AA' 横断図

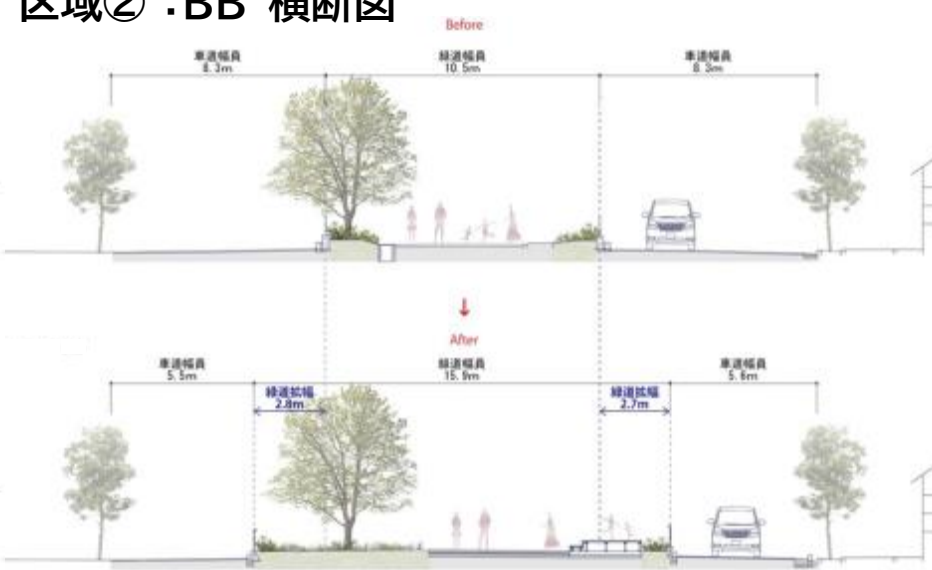


区域②

区域②：平面図



区域②：BB' 横断図



凡例

現況	撤去	計画
区道境界線	拡幅範囲（緑道）	拡幅範囲（歩道）

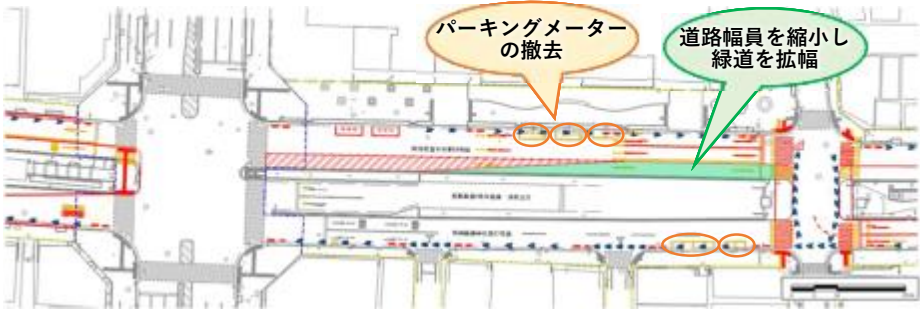
※代表断面の幅員です。

検討状況の整理：交通管理者（警察）協議

第1,2回意見交換会でいただいたご意見を踏まえ、交通管理者（警察）協議を行っています。

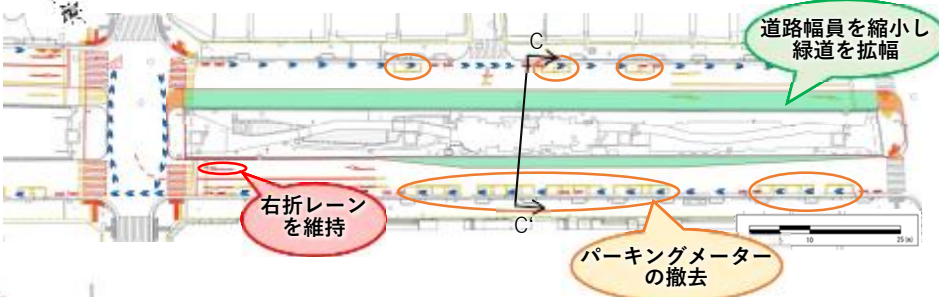
区域②～③

区域②～③：平面図

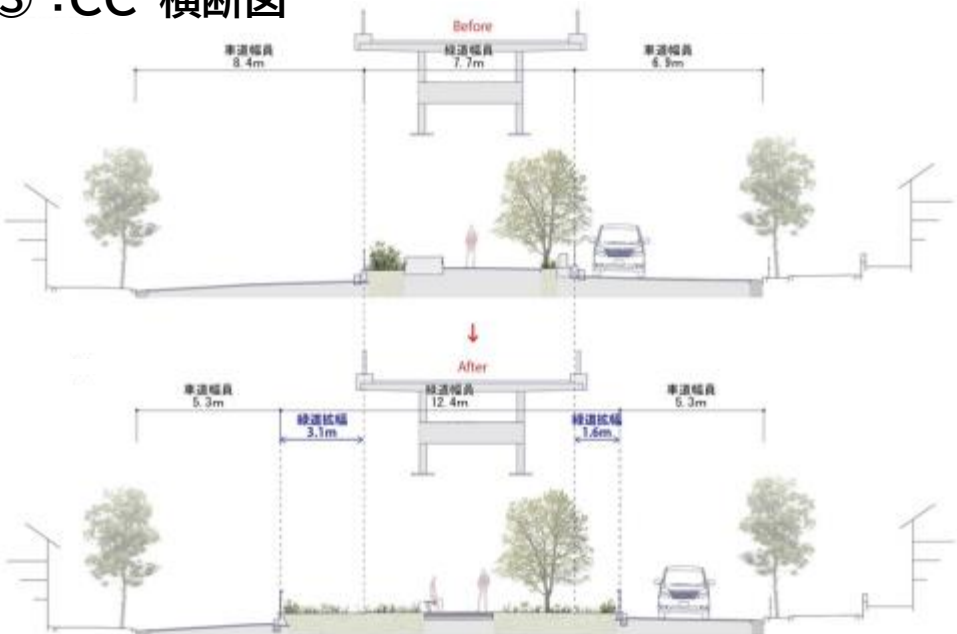


区域③

区域③：平面図



区域③：CC' 横断図



※代表断面の幅員です。

整備イメージ

浜町川緑道のコンセプト

風と緑が流れ 憩いと賑わいを生む 四季の道

基本方針

安全

方針1：利用者が快適かつ安全に利用できる 浜町川緑道

緑道を拡幅し、歩行快適性及び安全性を高めます
利用ニーズを把握し、緑道のアクセスの向上を目指します

景観

方針2：地域にうるおいと憩いをもたらす 浜町川緑道

緑道としてみどりのネットワークを維持します
安心して緑道を利用できるように見通し・明るさへ配慮します

交流

方針3：人々が憩い、集う 浜町川緑道

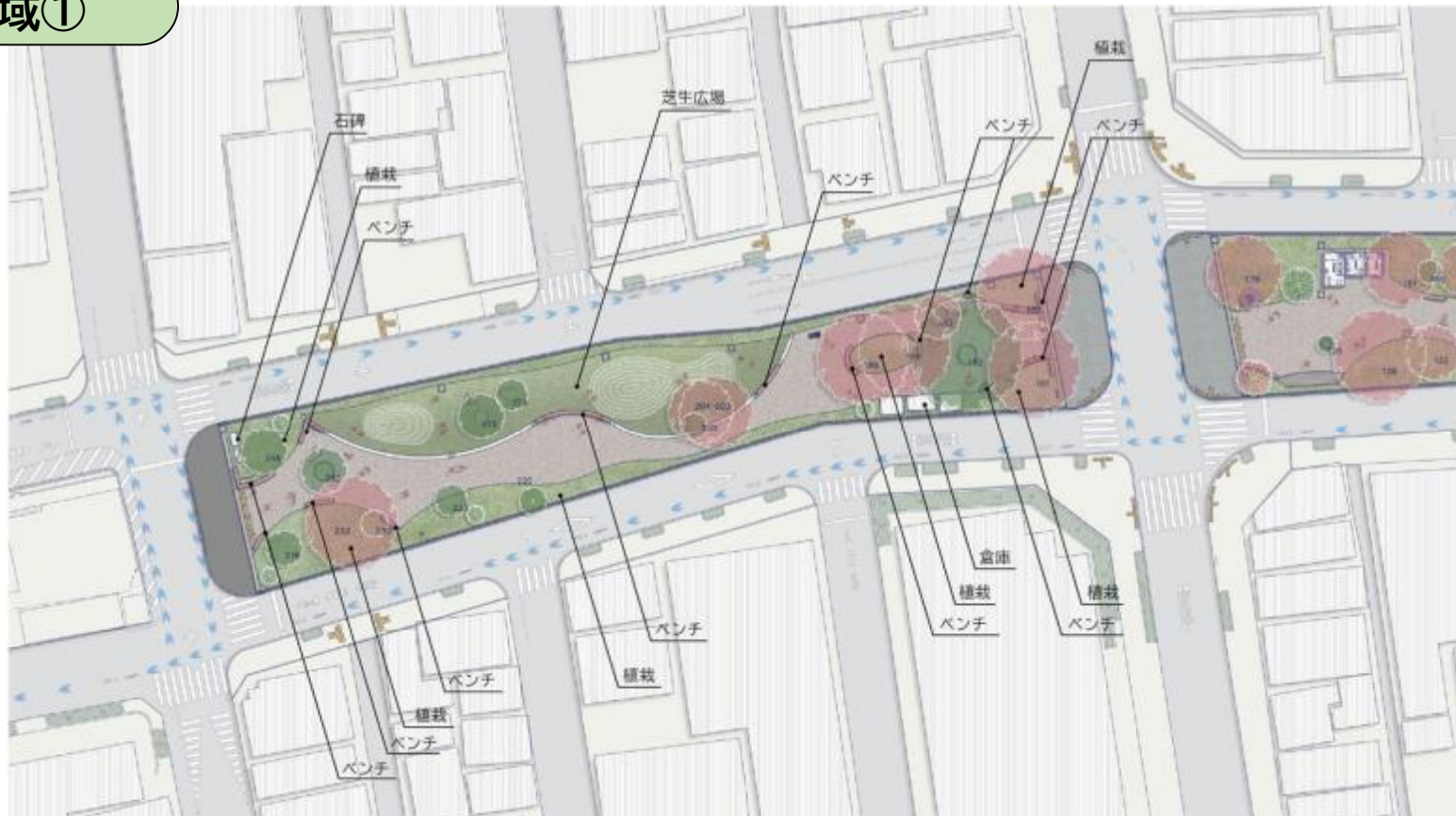
緑道のみどりを活用した学びの場・交流の場を創出します
周辺環境・利用状況を踏まえ、様々な利活用ができる場を形成します

防災

方針4：災害時においても地域の安全を守る 浜町川緑道

現在の防災機能を担保し、緑道の使いやすさ向上を図ります
災害時に地域の拠点として機能する空間を確保します

区域①



- 緑道の見通しや明るさの確保及び舗装の新設を行い、安全・安心な空間を整備
- 老朽化した水景施設を撤去し、日常的には子どもが遊べる空間、災害時には地域の防災拠点として機能するオープンスペース（芝生広場）を整備
- 既存の高木を可能な限り残し緑陰を確保、ベンチを新設することにより憩いの空間を創出

区域①

整備イメージA



整備イメージB



整備イメージC



整備イメージD



区域①

整備イメージE



整備イメージF



視点場



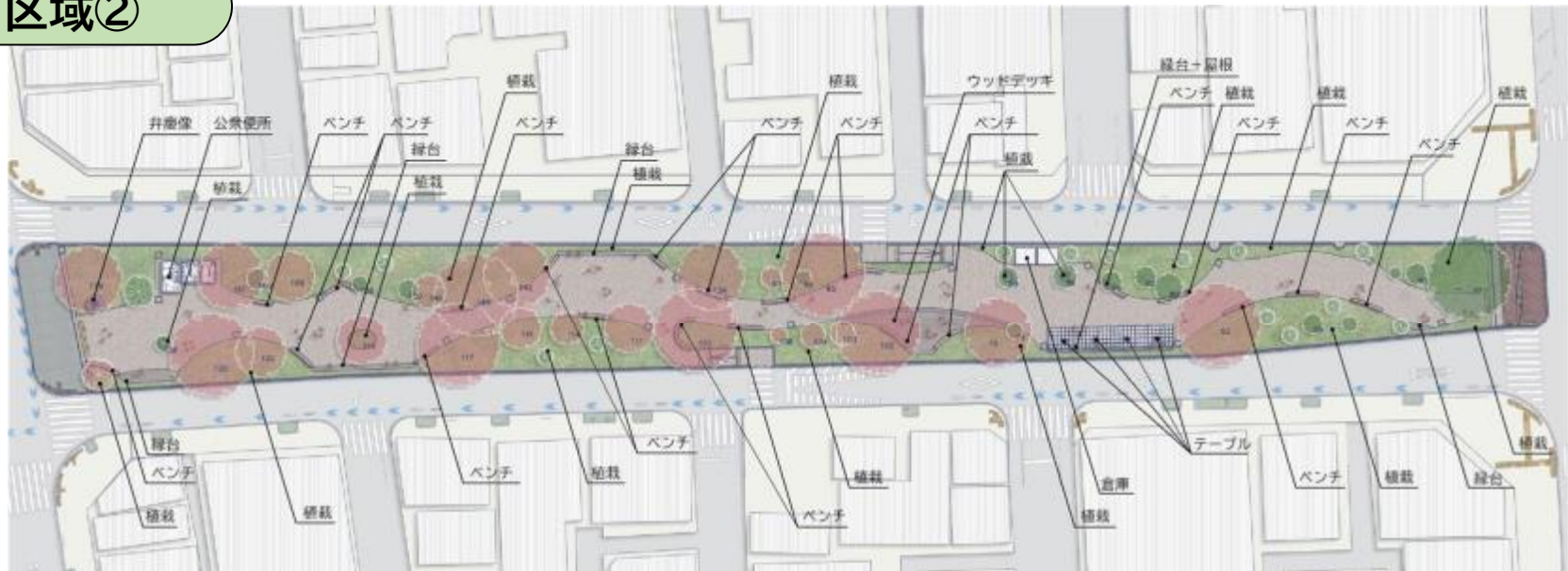
整備イメージG



整備イメージH



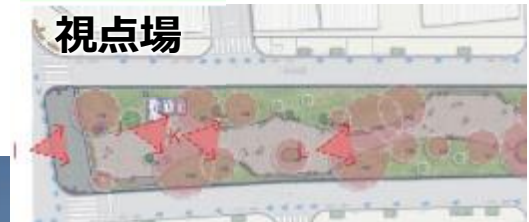
区域②



- 緑道の見通しや明るさの確保及び舗装の新設を行い、安全・安心な空間を整備
- 緑道拡幅部分に広く植栽帯を整備することで、既存の桜やその他樹木を最大限に保全し、桜をはじめとしたみどりを楽しめる景観を創出
- 区域②の広い空間を利用し、老朽化した施設に代わるウッドデッキやテーブル、ベンチなどを新設することにより、憩いの空間を創出
- 緑道の雰囲気には合うよう公衆便所を改修したうえで、景観にも配慮し、植栽やルーバーなどで公衆便所を隠れるよう工夫
- 緑道中央部に横断場所を整備

区域②

視点場



整備イメージI



整備イメージJ



整備イメージK



整備イメージL



区域②

視点場



整備イメージM



整備イメージN



整備イメージO



整備イメージP



区域②

整備イメージQ



視点場



整備イメージR



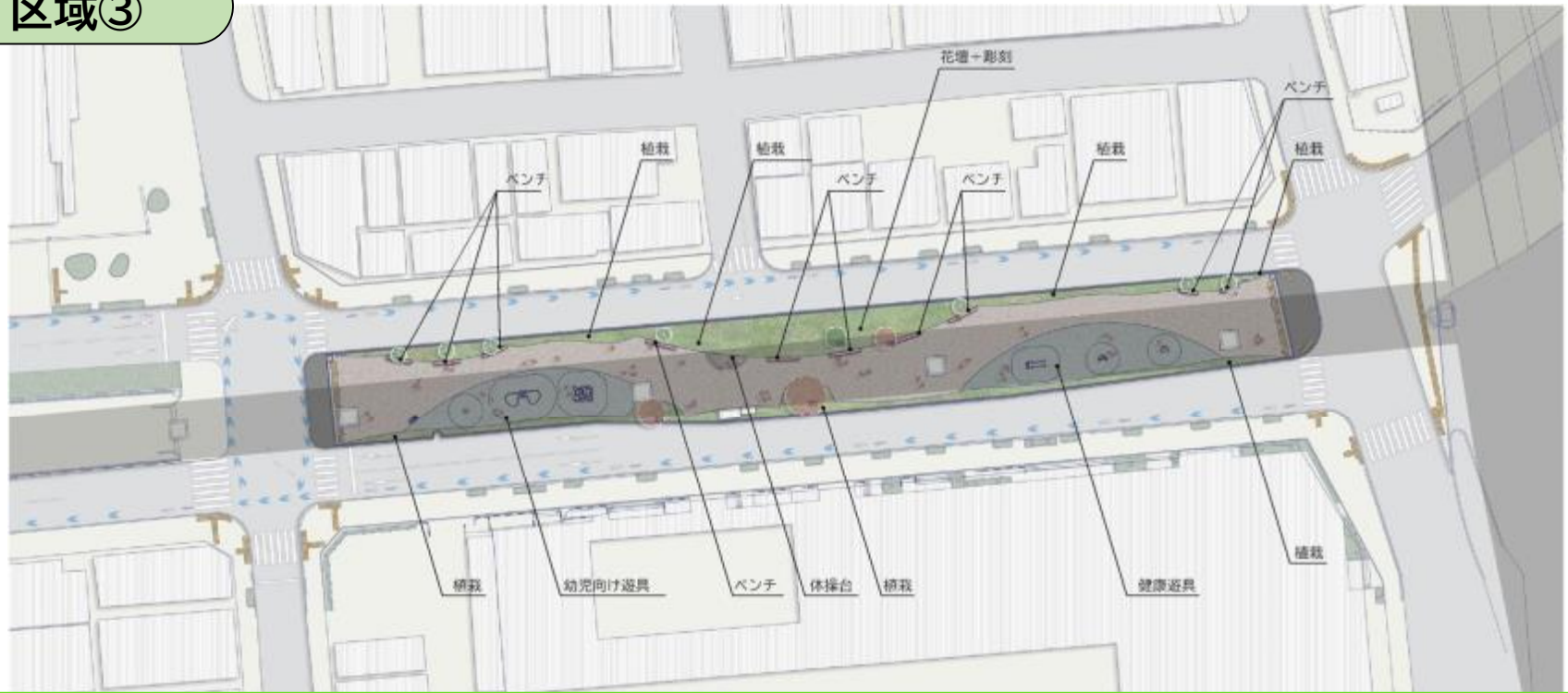
整備イメージS



整備イメージT



区域③



- 緑道の見通しや明るさの確保及び舗装の新設を行い、安全・安心な空間を整備
- 現在のラジオ体操や花壇ボランティアが継続して行えるよう、オープンスペース及び花壇のスペースを広く確保
- 老朽化した水景施設を撤去し、幼児用遊具や健康遊具、ベンチを新設することにより地域の人々が交流できる場を創出

区域③

整備イメージU



整備イメージV



整備イメージW



整備イメージX



視点場



工事スケジュール

工事スケジュールについて（予定）

今後は、以下のスケジュールにて各工事の実施を予定しております。

	令和7年度	令和8年度	令和9年度	令和10年度	令和11年度
緑道改修工事	区域①	区域②	区域③		
道路改修工事		区域① 浜町側	区域②	区域③	
		消防署側・区域①人形町側(無電柱化)			

※工事のスケジュールは予定であり、変動する恐れがあります。



參考資料

意見交換会でいただいたご意見を踏まえ、区域③においても緑道の拡幅を検討することとし、交通量調査を実施しました。

● 実施日

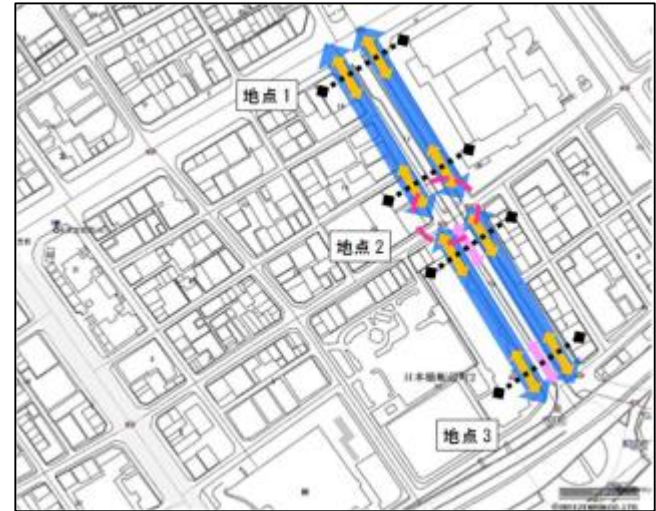
平日 令和6年2月1日(木) 休日 令和6年1月28日(日)

● 調査時間

7:00~9:00、12:00~14:00、17:00~19:00
(計6時間)

● 実施内容

- ・自動車交通量調査
- ・歩行者自動車交通量調査
- ・路上駐車調査



調査対象地（区域③）

区域③の調査結果を以下に示します。歩行者、自転車、自動車、路上駐車結果の傾向として、過年度の区域①,②と同様の傾向が見られました。

➤ 歩行者自転車交通量調査

- 歩行者は平日が休日よりも2倍程度多く通行している。
- 自転車利用者は平日が休日よりも約1.5倍程度多く通行している。

➤ 自動車交通量

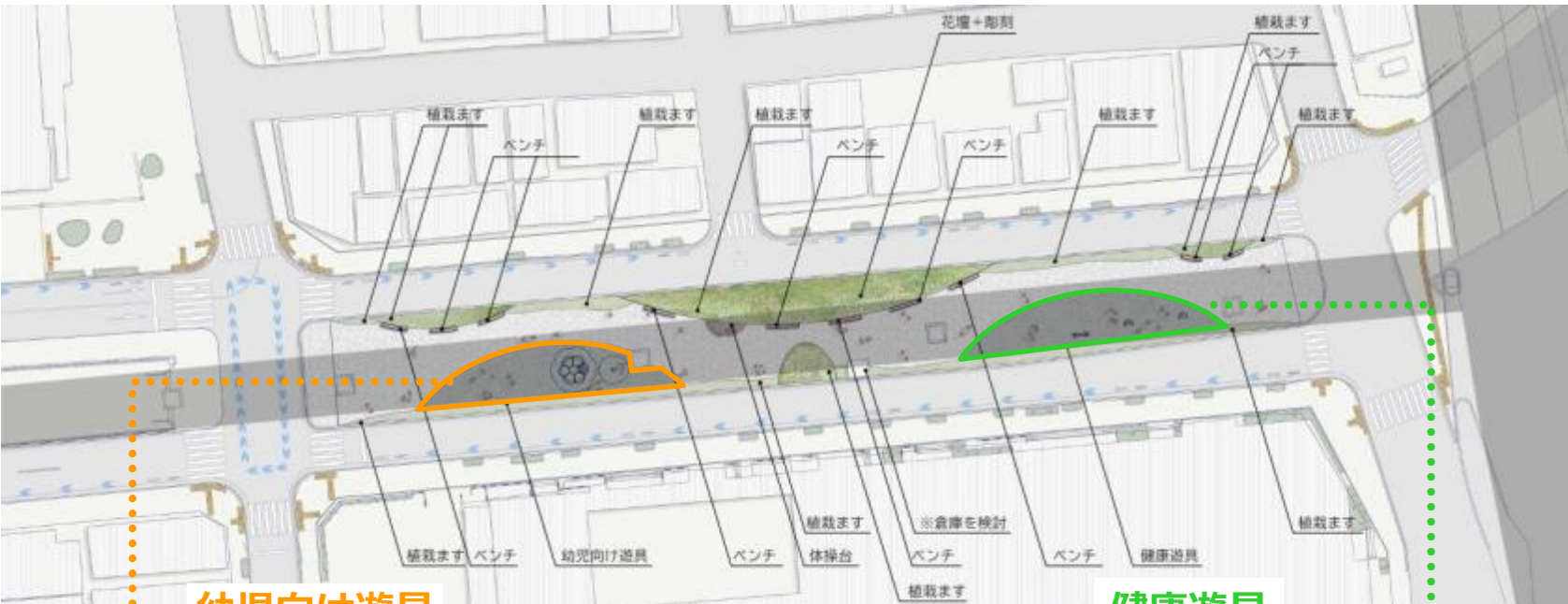
- 調査時間の交通量合計値で、平日は約1200台、休日で約630台の通行が見られる。

➤ 路上駐車調査

- 路上駐車台数は平日が149台、休日が104台見られる。

遊具の整備方針

沿道に有馬幼稚園・有馬小学校があることや、大人が日常的に身体を動かせる空間がほしいとの要望があったため、幼児向け遊具・健康遊具を設置します。



幼児向け遊具

健康遊具



ニヨッキ



クリーパー



スネイクジャングル



ぶらぶらストレッチ



ダブル踏み台昇降



バランス円盤

※幼児向け遊具と健康遊具は今後変更する可能性があります。