



ちゅうおう

2026
7/1



デジタル版は
こちら



Multilingual

東京 大華火祭

中央区制80周年記念
港区政80周年記念

10月24日(土)

午後5時30分〜

◎華火祭は完全チケット制です。歩道などで立ち止まっでの観覧はできません。

2面・3面に続きます

区制施行80周年記念事業として、 11年ぶりに東京湾大華火祭を開催します！

開催概要

日時

10月24日(土)
午後5時30分～7時
(荒天中止、順延なし)

打ち上げ場所

東京港晴海埠頭沖海上

打ち上げ花火数

約12,000発

主催

東京湾大華火祭実行委員会、
中央区、港区

開催への思い〜主催者から〜



実行委員会会長

福原有一

東京港の夜景を背景に繰り広げられる、都内最大級のスペクタクルが帰ってきます！都市の煌めきと伝統の花火が融合する絶景が、街のさらなる進化と未来を彩ります。港区をパートナーに迎え、区制施行80周年を記念する今大会が、新たな絆と記憶を紡ぐことを願っています。

福原有一



中央区長

山本泰人

区制施行80周年を迎える記念すべき年に、11年ぶりに悲願であった東京湾大華火祭を開催いたします。さあ、皆さま！両区のこれまで歩んできた80年という歳月と、希望あふれる未来に思いを馳せながら、東京港の夜空を照らす大輪の華々を心行くまでお楽しみください。

山本泰人



港区長

清家 愛

港区と中央区の区政80周年の節目に、多くの皆さんに愛された東京湾大華火祭を11年ぶりに開催できることを大変嬉しく思います。東京湾大華火祭が東京港の魅力を発信するとともに、80年の歩みを未来へつなぎ、世代を超えて、地域の絆を深めることを願っております。

清家 愛



◎9~14は、港区民・江東区民のみ申し込み可

観覧チケット

中央区民優先会場(中央区民のみ申し込み可).....

[申込期間] 7月6日~12日 **抽選**

番号	観覧会場名	席種	車いすエリア	区分	価格
5	晴海客船ターミナル③	座席指定	○	区民優先A	0円
6	晴海緑道公園	エリア指定	—		
7	晴海臨海公園		○		
8	豊海運動公園		○		

[申込期間] 7月27日~8月4日 **抽選**

番号	観覧会場名	席種	車いすエリア	区分	価格
1	晴海心頭公園(椅子)	座席指定	—	区民優先SS	5,000円
2	晴海心頭公園(芝生)	エリア指定	○	区民優先S	2,500円
3	晴海客船ターミナル①				
4	晴海客船ターミナル②	座席指定	—		

◎売れ残りがあった場合、8月18日~26日に追加募集(抽選)を行います。

一般会場(どなたでも申し込み可).....

[申込期間] 9月9日~ **先着順**

番号	観覧会場名	席種	車いすエリア	区分	価格
15	豊洲公園(椅子)	座席指定	○	一般A	5,000円
16	豊洲ぐるり公園①		—		
17	豊洲ぐるり公園②(椅子)		—	一般SS	10,000円
18	豊洲ぐるり公園②(芝生)	エリア指定	○	一般S	7,500円
19	有明親水海浜公園	座席指定			
20	有明北緑道公園(芝生)	エリア指定	—	一般SS	10,000円
21	有明北緑道公園(椅子)	座席指定			

共通

◎チケット料の他、事務手数料が別途必要です。

◎座席指定は椅子を設置し、固定した席で観覧するスタイルの席です。エリア指定は会場内で区分けしたエリア内で、自由な位置で観覧するスタイルの席です。

◎車いす専用エリアを一部の会場に用意しています。

◎SS・S・Aは花火の見え方などに応じた区分です。



問東京湾大華火祭コールセンター
☎(0570)015372



詳しくは特設サイトへ

お仕事体験しよう

子ども図書館員になろう!

- 日 月島図書館 8月2日(日)
- 日 日本橋図書館 8月3日(月)
- 日 京橋図書館 8月5日(水)
- 日 晴海図書館 8月7日(金)

第1部 午前9時30分～正午
第2部 午後2時～4時30分

対 区内在住・在学の小学校4～6年生

内 図書館の仕事を通じて、子どもたちの職業意識や読書意欲の向上と図書館への親近感を深めます。

- ・本の配架・返却体験
- ・ブックカバーかけ
- ・図書館内の見学 など

定 ⑦・⑧ 各回10人

①・② 各回12人

申 7月3日～21日(消印有効)に申込書(HP)でダウンロード/各図書館で配布)に必要事項を記入して参加希望の図書館へお持ちになるか、

はがきに①住所②氏名・ふりがな③電話番号④学校名⑤学年⑥参加希望の図書館名と希望の部(第1部または第2部)を第3希望まで記入して、京橋図書館へ郵送またはHPから申し込む。

問 月島図書館

☎(3532)4391

日本橋図書館

☎(3669)6207

本の森ちゅうおう(京橋図書館)

〒104-0041

新富1-13-14

☎(3551)2151

晴海図書館

☎(5166)3131

詳しくは
図書館HPへ



ぜひ
ご参加
ください!

夏休み子ども会

スペシャルおはなし会

月島図書館

日 7月19日(日)

- ・0～2歳向け
午後2時～2時30分
- ・3歳以上向け
午後3時30分～4時

場 月島社会教育会館4階和室

定 各回25組(先着順)

日本橋図書館

日 7月20日(祝)

- ・0～2歳向け
午前11時～11時30分
- ・3歳以上向け
午後3時30分～4時

場 日本橋図書館6階図書館ホール

定 各回25組(先着順)

京橋図書館

日 8月2日(日)

- ・0～2歳向け
午前10時～10時30分
- ・3歳以上向け
午前11時20分～正午

場 本の森ちゅうおう1階多目的ホール

定 各回25組(先着順)

晴海図書館

日 8月2日(日)

- ・0～2歳向け
午前11時～11時30分
- ・3歳以上向け
午後3時～3時30分

場 晴海図書館3階会議室

定 各回15組(先着順)

共通

内 大型絵本の読み聞かせ など

申 7月3日から参加希望の図書館へ電話または直接申し込む。

問 月島図書館

☎(3532)4391

日本橋図書館

☎(3669)6207

本の森ちゅうおう

(京橋図書館)

☎(3551)2151

晴海図書館

☎(5166)3131



本の森こども科学教室

光の謎を追って

～マジックボトル～

日 7月27日(月)

午前10時30分～正午

場 本の森ちゅうおう1階多目的ホール

対 小学生

内 光の反射・屈折の実験、マジックボトルの工作を行います。

定 16人(先着順)

申 7月3日から電話または直接問へ。
◎子ども主体の科学教室のため、保護者の実験への参加はご遠慮ください。

問 本の森ちゅうおう(京橋図書館)

☎(3551)2151

はるみらい夏休み企画



中央区立晴海地域交流センター

声優&落語の世界に触れてみよう!

こども声優ワークショップ

アフレコを体験しよう!

日 8月27日(木)・28日(金)

午後1時～3時30分

場 はるみらい集会室1

対 小学校4～6年生で2日間参加できる方

内 発声練習やアニメのアフレコなど、声優さんのお仕事を体験できる全2日間の講座。声優になりたい、興味があるという方におすすめです。

師 声優 堂坂 晃三

定 12人(先着順)

費 2,000円(2日間)

申 7月3日～8月23日にHPから申し込む。



▲堂坂 晃三さん

はじめての落語体験

日 8月4日(火)

午後1時30分～3時

場 はるみらい多世代交流スタジオ

対 小学生

内 落語家さんから、落語のしぐさや動作、扇子・手ぬぐいの使い方を学びます。日本の伝統芸能である落語に楽しく触れてみよう。

師 落語家 橘家 文吾・立川 かしめ

定 20人(先着順)

費 500円

申 7月3日～8月3日にHPから申し込む。

共通

問 晴海地域交流センター「はるみらい」

☎(3531)2743

詳しくは
はるみらいHPへ



▲橘家 文吾さん



▲立川 かしめさん

楽しい夏休みのイベントを多数開催



お近くの会場でお気軽に

ラジオ体操に参加しませんか

まちかど展示館主催のイベント

中央区をもっと知ろう

夏休み親子体験バスツアー



- 日 ①8月5日(水) 午後1時~5時15分
②8月7日(金) 午後1時~4時40分
- 対 区内在住・在学の小学生(4年生以上)と保護者
- 内 ①手すき和紙体験と重工業・薬について学ぶツアー
②組上燈籠絵の組上げとイチマス田源・印刷の歴史を学ぶツアー
- 定 各回8組16人程度(抽選)
- 費 ①1,000円/人
②2,000円/組(親子で1つ作成)
- 申 7月17日(必着)までに申し込みフォームまたは申込用紙(HPでダウンロード/区役所8階文化・生涯学習課、各特別出張所で配布)に記入の上、郵送もしくはFAXで問へ。



申し込みフォーム



夏休みスタンプラリー&クイズ

- 開催期間 8月31日(月)まで
- 内 次の2つをクリアして応募する。
・スタンプを計4カ所以上(銀座・京橋地区と月島地区で2カ所以上、日本橋地区で2カ所以上)集める
・展示館に掲示してあるクイズに5問以上回答
条件を達成した方に抽選で景品が当たります。
- 申 8月31日(必着)までにスタンプラリー&クイズシート(HPでダウンロード/区施設などで配布)を申し込みフォームまたはFAXで問へ。



申し込みフォーム



共通
問 まちかど展示館運営協議会事務局(文化・生涯学習課内)
〒104-8404
築地1-1-1
☎(3546)5346
☎(3546)9556

詳しくは

まちかど展示館HPへ



のぞくとふしぎ!

さかさまにうつるカメラ作り

- 日 7月20日(祝) 午後1時30分~3時
- 場 明石町区民館
- 対 区内在住・在学の小学生
- 内 東京科学大学公認サークルScienceTechnoによる光の工作教室(カメラオブスキュラの体験)
- 定 20人(抽選)
- 費 500円
- 申 7月3日~14日に電話で問へ。
- 問 明石町区民館
☎(3546)9125
(午前10時~午後7時)

夏期ラジオ体操のご案内

お気軽に近くの会場(別表のとおり)でご参加ください。開催期間や時間は会場ごとに異なります。詳しくはHPでご確認ください。

問 スポーツ協会事務局
☎(3546)5729

詳しくは
スポーツ協会HPへ



別表

会場名	場所
京橋	京橋公園(※1)
鉄砲洲	鉄砲洲児童公園(※1)
入船三丁目町会	入船三丁目4番と5番の間の路上
湊三丁目町会	湊三丁目クラブ横
あかつき	あかつき公園
明正	越前堀児童公園(※1)
龍閑児童遊園	龍閑児童遊園(※1)
堀一	堀留児童公園(※1)
日本橋小	日本橋小学校
有馬	有馬小学校(※1)
東日本橋二丁目	薬研堀不動院前
久松	久松小学校(※1)
日本橋浜町公園	浜町公園(※1)
浜三東部町会	中洲あやめ第二公園
阪本	坂本町公園
佃島	佃島小学校(※1、2)
月島	月島第一児童公園
月島四之部西町会	わたし公園
月島第二小学校PTA	月島第二児童公園
月島三丁目わたし公園	わたし公園(※1)
豊海小	豊海小学校
晴海自治会	晴海第二公園
晴海ビュータワー自治会	
晴海二丁目	晴海臨海公園
黎明橋公園はだし	黎明橋公園

※1 通年で実施しています。
※2 佃島の通年会場は佃公園およびパーシィティ分会です。



夏期巡回ラジオ体操の様子が全国放送されます

- 日 7月20日(祝) 午前6時~(受け付けは午前5時30分~)
- 場 浜町運動場
- 内 夏期巡回ラジオ体操・みんなの体操会全国放送
◎NHKラジオ第1で午前6時30分~放送予定
- 申 当日、直接会場へ。
◎当日参加された方には参加賞を配布します(なくなり次第終了)。
◎駐輪スペースに限りがあるため、公共交通機関でお越しください。
◎雨天時は中止となる場合があります。当日の開催状況はHPからご確認ください。
- 問 スポーツ課スポーツ事業係
☎(3546)5531

詳しくは
かんぼ生命HPへ



区制施行80周年記念「江戸バス」事業

特別ラッピングバスの運行

令和9年3月下旬まで、区制施行80周年を記念した特別ラッピングバスを運行しています。ラッピングのデザインのモチーフは、区の花「ツツジ」と区の木「柳」。ピンクと青を

基調にした色鮮やかな全面グラフィックが車体を彩ります。バスは、北循環・南循環の2路線で計2台が運行し、築地・日本橋・晴海など区内の各エリアを巡回しています。



記念乗車券の販売

区制80周年を記念して制作した江戸バス記念乗車券を販売しています。

販売期間

令和9年3月31日まで

◎数量限定のため、売り切れ次第終了となります。

◎販売場所はHPをご確認ください。

- | | |
|----------|---------|
| 費・1カ年定期券 | 30,000円 |
| ・1カ月定期券 | 3,000円 |
| ・1日乗車券 | 300円 |
| ・回数券 | 1,000円 |



共通

問交通課交通対策係
☎(3546)5413

詳しくは区HPへ



中央区ビジネス

交流フェア2026

中小企業の出展者募集

出展料
無料



区内の信用金庫および関係支援機関などと連携し、中小企業などの販路開拓や企業間交流を促進するビジネス交流フェアを開催します。

日時

10月22日(木)
午前10時～午後4時30分

会場

日本橋プラザ3階展示ホール・会議室(日本橋2-3-4)

対象

区内を中心に事業を展開している中小企業・小規模事業者など(区内に事業所を有すること)
◎申し込み多数の場合は選定
◎東京都よろず支援拠点で、展示会・商談会に向け個別経営相談・アドバイスが受けられます。

フェア内容

展示会
☑展示ホールで商材などを展示
◎交流プログラムなどを通じて、自社の商品・サービス・技術のPRも可(希望者多数の場合は選定)

定70社

☑7月31日までにHPから申し込む。

バイヤー商談会

☑会議室で企業のバイヤーを招き商談会を開催し、商取引拡大の場を提供

定90商談程度(バイヤー10社程度が参加予定)

☑9月4日までにHPから申し込む。

共催

中央区しんきん協議会、東京商工会議所中央支部、東京都よろず支援拠点、NPO法人東京都中央区中小企業経営支援センター、中央区工業団体連合会、中央区商店街連合会

問中央区ビジネス交流フェア2026事務局

(株)キャンパスクリエイト(電気通信大学TLO)
オープンイノベーション推進部
☎0424(90)5727

✉chuo-business-fair@campuscreate.com

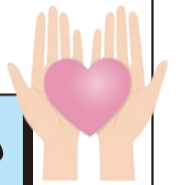
詳しくは中央区
ビジネス交流フェア
2026HPへ



日本赤十字社に温かいご支援を

7月は愛の血液助け合い

運動月間



献血は命を救う身近なボランティア活動です。血液事業を安定的・継続的に維持するため、7月は愛の血液助け合い運動月間として、全国各地で献血の啓発活動を実施しています。

一人一人、特に若い世代を中心に献血へのご理解とご協力を呼びかけています。献血ができる年齢は16歳から64歳までで、60歳から64歳の間に献血経験があれば69歳まで可能です。

血液は人工的に造ることも長期保存をすることもできないため、日々多くの方のご協力を必要としています。少子高齢化により献血可能人口が減少し、若い世代の献血協力が必要不可欠です。将来、大切な人の命を守るため、この機会に一度、献血に行ってみませんか。

問日本赤十字社東京都赤十字血液センター

☎(0120)306002

詳しくは赤十字
血液センターHPへ



日本橋小学校

温水プールの臨時休館

受変電設備改修工事のため、臨時休館します。ご迷惑をおかけしますが、ご理解とご協力をお願いします。

休館期間

7月17日(金)～9月7日(月)

問スポーツ課スポーツ施設係

☎(3546)5528

日本橋小学校温水プール

☎(3668)2378

(開放日の開放時間帯のみ)

中央清掃事務所からの

お知らせ

祝日のごみ収集

7月20日(祝)「海の日」は、平常の曜日どおりに、燃やすごみ、燃やさないごみ、資源およびプラスチック製容器包装の収集を行います。

竹串など鋭利なものをごみに出す場合の注意点

竹串や包丁など鋭利なものをそのままごみ袋に入れて排出すると、収集職員ばかりではなく、通行人にとっても大変危険です。

竹串などは、先を折って紙などに

包み、危険のないようにしてからごみ袋に入れる、また鋭利なものは、厚紙などに包み、「危険」と袋に表示してから排出してください。

生ごみの排出の際の注意点

水分の多い生ごみは、汚水が袋から漏れて悪臭の原因となり、さらに収集の際に飛び散るなど、近隣の方や通行人に迷惑を掛けることがあります。まちの環境をきれいに保つとともに、ごみ減量にもつながりますので、生ごみは水分をよく切ってから出してください。

問中央清掃事務所作業係

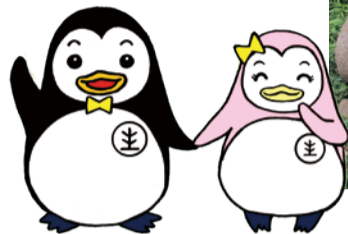
☎(3562)1521



第76回「社会を明るくする運動in中央区」

～犯罪や非行を防止し、立ち直りを支える地域のチカラ～

ホゴちゃん&サラちゃん
(更生保護のマスコット
キャラクター)▼



▲運動発祥の地 銀座に設置された記念碑



▲数寄屋橋交差点での広報活動

この運動は、犯罪や非行の防止と非行をした人たちの更生について理解を深め、犯罪や非行のない安全で安心な明るい地域社会を築くことを目的とする法務省主催の全国的な運動です。

7月を強調月間と定め、区内では保護司会と更生保護女性会がPR活動やイベントを実施します。その一環として、「社会を明るくする運動in中央区」を開催します。

社会を明るくする運動in中央区

日7月30日(木)

午後2時～4時(午後1時30分開場)

場月島社会教育会館ホール

内日大三高野球部前監督 小倉全由さんによる講演、晴海西中学校吹奏楽部によるパフォーマンス

定200人(先着順)

申当日、直接会場へ。

保護司の活動

保護司の皆さんは、犯罪や非行をした人たちの立ち直りを支援するために、見守りや相談、住居や働く場所など生活環境の調整、地域における犯罪や非行を防止するための啓発活動などを行っています。

また、地域の学校と連携・協力して子どもの健全育成のためにさまざまな活動を行い、犯罪や非行のない安全・安心な地域社会づくりに取り組んでいます。

「社会を明るくする運動」のはじまり

戦後の荒廃した中で、かねて街にあふれた子どもたちの将来を危惧していた銀座の商店街の有志が昭和24年7月13日から1週間にわたって、自発的に「犯罪者予防更生法実施記念フェア(銀座フェア)」を開催しました。この銀座フェアがきっかけとなり、昭和26年から「社会を明るくす

る運動」と名付けられ、全国的な運動として開催されるようになりました。

取り組んでいること

「社会を明るくする運動」では、その趣旨について理解を深めてもらうため、街頭広報、テレビやSNSなどでのPR活動の他、スポーツ教室やコンサートなどのイベントを、全国各地で多数行っています。「社会を明るくする運動」は、地域の皆さんが広く・自由に参加できる「更生保護」の取り組みです。

問中央区保護司会事務局(地域福祉課庶務係内)

☎(3546)5342

ひとり親家庭などの各種サービスのご案内

ひとり親家庭などの皆さんを対象に、さまざまな手当の支給やサービスなどの提供を行っています。各種手当やサービスなどには、所得と年齢による制限などがあります。詳しくはHPをご覧ください。

事業	対象	内容	問い合わせ先
児童扶養手当	18歳に達した後の3月31日(児童が中度以上の障害を有する場合は20歳未満)までの児童を養育している方	児童1人 48,050～11,340円 児童2人以上 11,350～5,680円加算 ◎令和8年4月1日現在の手当月額	子ども子育て支援課 子育て給付係 ☎(3546)5350・5351
児童育成手当	18歳に達した後の3月31日までの児童を養育している方	児童1人につき 月額 13,500円	
医療費助成	18歳に達した後の3月31日(児童が中度以上の障害を有する場合は20歳未満)までの児童を養育している方	保険診療の自己負担分の一部または全部を助成 ・住民税非課税世帯 自己負担なし ・住民税課税世帯 1割を自己負担	
休養ホーム	児童育成手当受給者および手当の支給対象児童 ◎宿泊施設および日帰り施設については、3歳未満の児童の利用は助成対象外	区の指定した施設を利用する際の利用料金や、観劇・スポーツ観戦の入場券購入費用を助成	子ども子育て支援課 子ども子育て支援係 ☎(3546)5444
ホームヘルプサービス	中学生以下の児童がいる家庭	日常生活を営むのに著しく支障が生じたときに、ホームヘルパーを派遣 ◎所得により利用者負担金あり	
自立支援教育訓練給付金	20歳未満の児童を扶養している方 ◎一定の要件を満たす場合	就労のため、区が指定する教育訓練講座を受講する場合に、訓練給付金を支給	子ども子育て支援課 相談支援担当 ☎(6278)8421
高等職業訓練促進給付金	20歳未満の児童を扶養している方 ◎一定の要件を満たす場合	就業に有利な資格取得(看護師や介護福祉士など)のため、一定期間以上養成機関で修業する場合に訓練促進給付金を支給	
養育費確保支援事業	離婚によりひとり親となる方が養育費を確実に受け取れるよう、養育費の確保に係る手続きに必要な費用の一部を補助		
ひとり親家庭・女性相談・家庭相談	母子・父子自立支援員が、ひとり親家庭の自立に必要な相談や助言を行う [日時] 月～金曜日(祝日および年末年始を除く)午前8時30分～午後5時 [場所] 区役所6階子ども子育て支援課		

情報コーナー

ChuoCity Information

はがき・FAXなどの申し込みの記入例

原則1人1枚限り

◎注意事項

- ・往復はがきの場合は返信用宛名に〒・住所・氏名を記入
- ・Eメールの場合は、件名に講座名などの名称を記入
- ・申込先からメール受信できるように設定してください
- ・消せるペンは使用不可

◎在勤・在学の方へ

- ・勤務先(学校名)とその所在地、電話番号も記入

◎欄に〒・住所が記載されていない場合の宛先は

〒104-8404築地1-1-1中央区役所

〇〇課〇〇係(欄の宛名)

- ①講座名など
- ②氏名・ふりがな
- ③〒・住所
- ④電話番号
- ⑤年齢
- ⑥その他 必要事項

子ども・子育て



みなさんの出産を応援しています

出産支援祝品の贈呈

産婦人科への通院などのための交通費として、タクシー利用券1万2千円分を贈呈しています。

対 区内在住の妊婦

[申請に必要なもの]

- ・妊娠が確認できる経過欄記載の母子健康手帳や妊婦健康診査受診票の控え、診断書
- ・運転免許証など申請者が本人であることを確認できるもの

[申請方法]

本人または本人と住民票上で同一世帯の親族が申請してください(それ以外の方が申請する場合、委任状が必要)。出産日の前日まで申請でき、郵送での申請も受け付けています。

◎ぴったりサービスでの申請も可

多胎児を妊娠している方への祝品の増額

母体への負担が特に大きい多胎児を妊娠されている方へ、追加で1万2千円分を贈呈します。必要書類などはHPをご覧ください。

[申請場所]

- ・区役所6階子ども子育て支援課
- ・各特別出張所
- ・中央区保健所健康推進課
- ・各保健センター

◎郵送の場合は問へ。

詳しくは区HPへ
(出産支援祝品)



ぴったりサービス
(出産支援祝品)



新生児誕生祝品の贈呈

新生児の誕生を祝福して、区内共通買物・食事券5万円分を贈呈しています。

対 出産日に区内に住所があり、新生児も区内に住所を定めた方(申請日に区内に住所のない方は除く)

[申請に必要なもの]

運転免許証など申請者が本人であることを確認できるもの

[申請方法]

子と住民票上で同一世帯の父母または親族が申請してください(それ以外の方が申請する場合、委任状が必要)。子どもが1歳になる前日まで

申請でき、郵送での申請も受け付けています。

◎ぴったりサービスでの申請も可

[申請場所]

- ・区役所6階子ども子育て支援課
- ・各特別出張所

◎郵送の場合は問へ。

詳しくは区HPへ
(新生児誕生祝品)



ぴったりサービス
(新生児誕生祝品)



問 子ども子育て支援課子育て給付係

☎(3546)5350



子どもたちの、ことばにならない こころの声に耳をすますには?

日 8月1日(土)

午前10時~11時30分

場 子ども家庭支援センター「きらら中央」勝どき分室地域活動室

対 区内在住の未就学児の保護者

内 言葉にならない子どもたちの気持ちを理解する方法を保育実践の視点からお伝えします。

定 12人程度(抽選)

申 7月16日までに申し込みフォームまたは電話で問へ。

問 子ども家庭支援センター「きらら中央」勝どき分室

☎(3534)2103

申し込みフォーム



令和8年度東京都子育て支援員 研修(第2期)受講者の募集

対 都内在住または在勤で、今後子育て支援員として就業する意欲のある方

内 保育や子育て支援の分野で従事する上で、必要な知識や技能などを有する「子育て支援員」の養成研修

申 7月15日(消印有効)までに、各HPまたは申込書(各HPでダウンロード/区役所6階保育課、各特別出張所で配布)に記入し、郵送(簡易書留)で希望するコースの問へ。

問 地域保育コース

(公財)東京都福祉保健財団
〒163-0719
東京都新宿区西新宿2-7-1
新宿第一生命ビルディング19階
☎(3344)8533



詳しくは(公財)東京都福祉
保健財団HPへ

・地域子育て支援コース、放課後児童コース、社会的養護コース
(株)東京リーガルマインド
〒164-0001
中野区中野4-11-10
アーバンネット中野ビル
☎(5913)6225

詳しくは
(株)東京リーガル
マインドHPへ



・研修全般に関すること
東京都福祉局子供・子育て支援部
企画課
☎(5320)4121

詳しくは
東京都福祉局HPへ



中等度難聴児向けの補聴器購入 費助成のご案内

身体障害者手帳(聴覚障害)の交付対象とならない中等度難聴児に対し、補聴器購入費用の一部を助成します。

対 区内在住の18歳未満の児童で、次の要件を全て満たす方

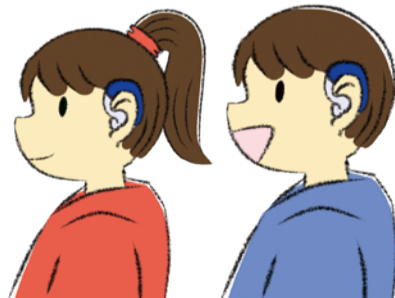
- ・身体障害者手帳(聴覚障害)交付の対象となる聴力ではない方
- ・両耳の聴力レベルがおおむね30デシベル以上であり、補聴器の装用により、言語の習得などの一定の効果が期待できると医師が判断する方

◎すでに購入された商品については助成対象となりません。

問 障害者福祉課相談支援係

☎(3546)6032

☎(3248)1322



受験生チャレンジ支援貸付事業

中学校3年生、高校3年生などの子どもがいる一定所得以下の世帯に対し、学習塾などの受講費用や受験費用を貸し付けます。

内 ①学習塾等受講料貸付金

貸付限度額 300,000円

②受験料貸付金

・高校等受験料

貸付限度額 27,400円

・大学等受験料

貸付限度額 120,000円

◎世帯収入などの要件があります。申し込みに当たり、まずは電話でお問い合わせください。

◎申し込みから貸し付けまでおおむね1カ月かかります。

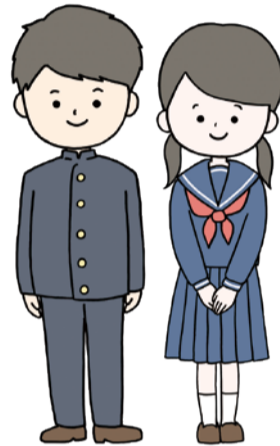
◎高校、大学などに入学した場合は、貸付金の返済が免除されます。

問 社会福祉協議会地域支援部ささえあい課

☎(3523)9295



詳しくは
社会福祉協議会HPへ



第48回 少年少女バドミントン大会

日 9月26日(土)

午前9時~午後4時

場 総合スポーツセンター主競技場

対 区内在住・在学中で小学校4年生以上の男子ペア・女子ペア(男女混合ペアは不可)

◎同学年で組むことができない場合は、ペア内の上位学年の部にエントリーします。

内 [種目]

小学校4~6年生の各男子・女子の部

[試合方法]

ダブルスによるトーナメント方式

申 7月15日(必着)までに申し込み

フォームまたはEメールで①大会名②2人の氏名・ふりがな・性別・住所・電話番号③学校名④学年⑤クラブまたはスポーツ少年団に入っている場合はその名称⑥ペアどちらか一方の返信用の宛先(住所・氏名)を記入し問へ。

◎Eメール申し込みの場合、件名は「R8少年少女バドミントン大会申し込み」としてください。

問 スポーツ協会事務局

☎(3546)5729

✉entry@chuo-taikyo.jp



申し込みフォーム



図書館夏季学習室

京橋図書館

7月18日～8月31日の金・土・日曜日、祝日
午前9時～午後5時

本の森ちゅうおう5階会議室(16席)

日本橋図書館

7月24日～8月31日(水曜日を除く)
午前9時～午後5時

日本橋図書館6階ホール(16席)

月島図書館

7月26日(日)～8月31日(月)
午前9時～午後5時

月島図書館会議室(10席)

晴海図書館

7月17日(金)～8月31日(月)
午前9時～午後5時

晴海図書館グループ学習室1(24席)

共通

対 学生と保護者

◎利用は先着順

◎各館休館日や行事などで利用できない日時があります。事前に問い合わせの上、来館してください。

問 本の森ちゅうおう(京橋図書館)

☎(3551)2151
日本橋図書館
☎(3669)6207
月島図書館
☎(3532)4391
晴海図書館
☎(5166)3131

詳しくは図書館HPへ



高齢者



いきいき桜川(桜川敬老館)リサイクルデー

7月30日(木)～8月2日(日)
午前10時～午後4時

[リサイクル品受付期間]

7月23日(木)～8月1日(土)
午前9時～午後5時

場 いきいき桜川セミナールーム

対 60歳以上の区内在住者(いきいき館の利用者証が必要)

内 リサイクル品を交換するイベント

◎人形・下着・未洗濯の衣類・食料品・保証期間外の電化製品などはお受けできません。

申 当日、直接会場へ。

問 いきいき桜川(桜川敬老館)

☎(3553)0030



元気高齢者人材バンクのご案内

特技や資格を持ったシニアの方を、いきいき館(敬老館)や高齢者クラブの会合などにボランティアとして派遣しています。

元気高齢者人材バンクを活用して講座やイベントを開催しませんか

[活動依頼をお寄せください]

イベントや講座を開催したいときに、登録者を派遣できます。まずは問までご相談ください。

[活動内容(例)]

・講座の講師(書道、俳句、折り紙など)
・演技披露(ライブ演奏、落語、手品、社交ダンスなど)

・福祉施設などの補助ボランティア(外出サポート、レクリエーション補助など)

・イベントのボランティアスタッフ(受付、会場案内、設営など)

あなたの特技や資格を生かしませんか

[登録者募集中]

「長年続けてきた趣味を披露する場がほしい」「退職したが仕事で得た資格を生かしたい」といった方はぜひご登録ください。登録後はお披露目会をして、発表をしてみましょう。活動の周知など、登録者への支援も行っています。

[登録対象]

おおむね50歳以上の区内在住者

[登録方法]

電話で連絡の上、区役所4階高齢者福祉課窓口へお越しください。

問 元気高齢者人材バンク事務局

(高齢者福祉課高齢者活動支援係内)
☎(3546)5716

中高年齢者のためのパソコン教室

日・1回目

8月3日～27日の毎週月・木曜日(全8回)

・2回目

9月3日～28日の毎週月・木曜日(全8回)

◎いずれも午前10時～正午

場 シニアセンター1階

対 50歳以上の区内在住・在勤のパソコン初心者

内 インターネットとメールを中心とした説明、操作を学習します。

定 各回10人(抽選)

申 7月17日(必着)までに申し込みフォームまたは往復はがきに①～⑤(8面記入例参照)⑥パソコン経験の有無・年数⑦希望する回を記入し問へ。

問 シニアセンター

〒104-0051

佃1-11-1

☎(3531)7813

申し込みフォーム



納涼盆踊り大会の受講生募集

日 7月5日(日)

午後3時～4時30分

場 いきいき勝どき松の間

対 60歳以上の区内在住者

(いきいき館の利用者証が必要)

内 昔の懐かしい曲から現代の親しみやすい曲まで幅広く取り入れます。

◎服装自由

定 40人(先着順)

申 当日、直接館内窓口へ。

問 いきいき勝どき(勝どき敬老館)

☎(3531)3258

越中八尾おわら盆踊り

日 7月18日(土)

午後2時開演(午後1時30分開場)

場 いきいき浜町大広間

対 60歳以上の区内在住者

(いきいき館の利用者証が必要)

内 鑑賞会と輪踊り体験会

定 50人(先着順)

申 7月3日から館内窓口で申し込む。

問 いきいき浜町(浜町敬老館)

☎(3669)3385



シニアのための就職説明会&相談会

日 8月4日(火)

午後1時30分～4時

場 本の森ちゅうおう多目的ホール

対 就職・転職を希望するおおむね55歳以上の方

内 求職活動に向けた基礎知識の説明、求人募集をしている企業による仕事内容の説明、企業との個別相談会

定 30人程度(先着順)

申 7月6日から電話で問へ。

問 社会福祉協議会シルバーワーク中央

☎(3551)9200

(受け付けは午前9時～午後5時)

詳しくは

シルバーワーク中央HPへ



敬老大会の申し込みは7月10日まで

日 9月7日(月)・9日(水)・10日(木)・11日(金)・14日(月)・16日(水)

場 新橋演舞場(銀座6-18-2)

内 演目「リア王」

対 5月末時点で区内在住で70歳以上(9月15日現在)の方

招待者

約8,400人(抽選)

申 7月10日(消印有効)までに「参加申し込みはがき」を郵送で問へ。

◎詳しくは、6月下旬に対象者の方へお送りした「ご案内」をご覧ください。

◎「ご案内」が届いていない場合は、問へお問い合わせください。

◎締め切り後の申し込みや、申し込み後の希望日などの内容変更はできません。

問 高齢者福祉課高齢者福祉係

☎(3546)5354



詳しくは区HPへ

健康・福祉



かかりつけ歯科医の紹介・相談窓口

ご自分ではかかりつけの歯医者を見つけることが困難な方や障害のある方、要介護状態の方が身近な地域で適切な歯科医療を受けられるように「かかりつけ歯科医」の紹介を行っています。

かかりつけ歯科医を持つと、むし歯・歯周病、義歯の調整など、予防から治療まで幅広い対応をしてもらえ、予防や治療方針に生かせるなどのメリットがあります。

問 京橋歯科医師会

☎(3538)2700

お江戸日本橋歯科医師会

☎(3661)1565

中央区保健所健康推進課健診事業係

☎(3546)5397



詳しくは区HPへ



生きがい活動リーダー養成講座

生きがい活動リーダーの活動内容

- ・生きがいに関する相談を受け、実際の行動につながる助言を行う。
・生きがいについての理解や関心を深めるため、高齢者クラブなどへ出張し啓発活動を行う。
・仲間づくりや組織活動をコーディネートし、生きがいを持って生活できるよう支援する。
・社会参加活動を支援するための情報を提供する。

[募集条件]

区内在住で指定の研修を受講し、生きがい活動支援室で月8日程度午前9時から午後5時まで生きがい活動リーダーとして活動できる方

[募集人員]

若干名

[研修生の決定]

「高齢者の生きがいづくり」に関する作文と面接により決定する。

申 8月7日(必着)までに①～⑤(8面記入例参照)をA4用紙に横書きしたものを表紙として、原稿用紙に800字程度で「高齢者の生きがいづくり」に関する作文を自書し、郵送または直接問へ。

問 生きがい活動支援室

(シニアセンター内)

〒104-0051

佃1-11-1

☎(3531)7813

聖路加国際病院附属クリニックで乳がん検診が受診できます

10月5日～令和9年1月25日までの毎週月曜日(10月26日、11月30日、12月28日、令和9年1月4日、祝日は除く) 午後2時15分・午後2時45分

聖路加国際病院附属クリニック(明石町8-1 聖路加タワー3階)

区内在住で令和9年3月31日時点の年齢が40歳以上の偶数歳の女性

問診、マンモグラフィー(乳房エックス線)検査

定150人(抽選)

費無料(精密検査および検診内容以外の検査は受診者負担)

申7月24日(必着)までに次のいずれかの方法で申し込む(1人1回限り)。

- HPから申し込む
申込書(HPでダウンロード/中央区保健所4階健康推進課で配布)に必要事項を記入し、郵送または直接問へ
はがきに①氏名・ふりがな②生年月日③年齢④住所⑤電話番号(平日の日中に連絡ができる番号)を記入し、検診希望表を切り取って貼り付け、問に郵送(希望時間がある場合は、検診希望表の記入欄に明記)

8～11月生まれの方へ「健康診査・がん検診等受診券」を発送しました

対40歳以上の区民

費無料(精密検査および検診内容以外の検査は受診者負担)

50歳以上で偶数歳の方の胃がん検診の検査方法は「胃部エックス線検査」または「胃内視鏡検査」です。いずれかを選択して受診できます。

誕生月が12月以降の方で、早めの受診を希望する方はHPまたは問へ電話し、受診券の送付をお申し込みください。

問中央区保健所健康推進課健診事業係

☎(3546)5397



詳しくは区HPへ

医療相談窓口～専用電話で相談を受け付けています～

さまざまな医療に関する相談などをお受けするとともに、解決の糸口を探すお手伝いをしています。

日～金曜日(祝日・休日、年末年始を除く)

午前9時～午後5時

専任の相談員(看護師)が中立的な立場から相談業務を行い、問題解決に向けた助言や患者と医療機関との信頼関係構築の支援を行います。

- 相談に当たっては、相談者のプライバシーを保護し、不利益を被ることがないようにします。

[例えばこんな時に]

- 自宅付近の医療機関を知りたい。
医療について、どこに相談したら良いのか分からない。
医師や看護師などの職員の対応が気になる。
治療についての説明を受けたが、その内容が分からない。
薬の説明が分からない。

医療行為での過失や因果関係の有無・責任の所在の判断・決定や、診療所・歯科診療所などの紛争の介入・調停はできません。

また、医療機関の評価についての判断もできません。

病床数が20床以上の医療機関については、東京都医療安全支援センターにご相談ください。

問相談専用電話

☎(3545)1875

東京都医療安全支援センター(患者の声相談窓口)

☎(5320)4435

中央区保健所生活衛生課医事業事担当

☎(3541)5937

障害者虐待通報・相談窓口のご案内

障害者に対する虐待の未然防止、早期発見、迅速な対応、その後の切れ目ない支援を行うため、虐待通報・相談窓口を設置しています。介護者の急な病気など、緊急時の短期入所についてもご相談ください。

窓口および電話の受付日時

月～金曜日

障害者福祉課相談支援係

☎(3546)5634

電話による通報・緊急時の連絡は夜間、土・日曜日、祝日も受け付け中央区保健所健康推進課(保健担当)

☎(3541)5963

日本橋保健センター(保健担当)

☎(3661)5071

月島保健センター(保健担当)

☎(5560)0765

晴海保健センター(保健担当)

☎(6381)2972

福祉センター(基幹相談支援センター)

☎(6264)3957

(福祉センターのみ午前9時～午後6時)



MR(麻しん・風しん混合)予防接種および風しんの抗体検査について

麻しん・風しんに罹患すると

麻しん(はしか)・風しんを発症した場合、咳、鼻水、発熱に加え、赤い発疹があらわれます。

MR定期予防接種

対・第1期の対象者

1歳の誕生日前日から2歳の誕生日前日まで

・第2期の対象者

5歳以上7歳未満で小学校就学前年度の方(就学前年度の4月1日から3月31日まで)

MRワクチンの供給不足などにより、令和6年度中に定期予防接種を受けることができなかった次の方に対して、令和9年3月31日まで接種期間を延長しています。

・第1期の延長対象者

令和4年4月2日から令和5年4月1日までに生まれた方

・第2期の延長対象者

平成30年4月2日から平成31年4月1日までに生まれた方

[接種方法]

必要事項を記入した予診票を、定期予防接種実施医療機関をお持ちの上、接種を受けてください。

転入や紛失などで予診票をお持ちでない方には申請手続き後に予診票を交付します。

・電子申請

母子健康手帳の画像添付が必要です。

中央区保健所、各保健センター 保護者の本人確認書類と母子健康手帳をお持ちの上、窓口にお越しください。

MR任意予防接種

MR定期予防接種の対象期間に接種を受けることができなかった方を対象に任意予防接種を実施しています。

接種時に区内に住所を有し、麻しん未罹患で以下に該当する方

・MRまたは麻しんの予防接種を1回

も受けていない方で、満2歳から小学校就学前年度までの方(最大1回)
MRまたは麻しんの予防接種を2回受けていない方(1歳未満での接種を除く)で、小学校1年生以上20歳未満の方(最大2回)

定期予防接種の対象者は定期予防接種を優先してください。

[接種方法]

接種を希望する場合は、予診票を交付しますので、申請してください。

・電子申請

母子健康手帳の画像添付が必要です。

中央区保健所、各保健センター 保護者の本人確認書類と母子健康手帳をお持ちの上、窓口にお越しください。

先天性風しん症候群対策事業

妊娠初期の女性が風しんに罹患すると、赤ちゃんにも感染し、先天性風しん症候群(心疾患・白内障・難聴など)という病気に罹患してしまうことがあります。区では、妊娠を希望する女性を対象に、風しん抗体検査と風しん任意予防接種費用を全額助成しています。

[風しん抗体検査・予防接種共通]

抗体検査・予防接種の実施日に19歳以上の区民で、以下のいずれかに該当する方

- 妊娠希望女性
妊娠希望女性の同居者
妊婦の同居者

抗体検査・予防接種の助成は1人につき各1回までです。

MR(麻しん・風しん混合)ワクチンまたは風しん単抗原ワクチンの予防接種の記録が2回以上ある方を除く

[抗体検査費用助成の対象者]

上記共通の対象者に該当し、風しんの抗体検査結果をお持ちでない方

[予防接種費用助成の対象者]

上記共通の対象者に該当し、風しんの抗体価が低い検査結果をお持ちの方

[検査および接種方法]

区指定の実施医療機関で検査を行い、十分な抗体がなかった場合は予防接種費用の助成を受けることができます。接種を希望する場合は、受診票などを交付しますので、申請してください。

・電子申請

中央区保健所、各保健センター 本人確認書類をお持ちの上、窓口にお越しください。

問中央区保健所健康推進課予防接種担当

☎(3541)5930

詳しくは区HPへ(定期予防接種)



詳しくは区HPへ(任意予防接種)



詳しくは区HPへ(先天性風しん症候群対策事業)



検診希望表

Table with 2 columns: 検診日 (Check date) and 記入欄 (Entry field). Rows include dates from 10月5日 to 1月25日.

受診できない日に×を記入してください。
決定後の日時変更はできません。

抽選結果

8月下旬にお知らせします。

[当選した方]

受診日時を記載した受診券をお送りします。

[落選した方]

40～78歳までの偶数歳の方には「落選通知」をお送りします。

4月下旬にお送りした「子宮がん・乳がん検診受診券」により他の検診実施医療機関で受診してください。

80歳以上の偶数歳の方には「落選通知」および「区内乳がん検診受診券」をお送りしますので、他の検診実施医療機関で受診してください。

問中央区保健所健康推進課健診事業係

〒104-0044

明石町12-1

☎(3546)5397



詳しくは区HPへ

基幹相談支援センター利用案内

基幹相談支援センターは、区内の障害者(児)とその家族からさまざまな相談をお受けし、支援を行っています。お困りごとや障害福祉サービスなどについて、お気軽にご相談ください。

開所日および利用時間

月～金曜日(土・日曜日、祝日、年末年始を除く)

午前9時～午後6時

場 福祉センター4階

問 基幹相談支援センター

☎(6264)3957

☎(6264)3958

講座・催し



銀座ブロッサム「村治佳織ギター・リサイタル」

日 10月4日(日)

午後3時開演(午後2時30分開場)

場 銀座ブロッサム(中央会館)ホール

内 15歳でデビュー以来、その類まれなる才能と確かな技術、そして深く豊かな表現力で世界中の観衆を魅了し続けるギターの音色をお楽しみください。

[曲目]戦場のメリークリスマス、愛のテーマ、人生のメリーゴーランド他

定 900人(全席指定)

費 区内在住・在勤者 6,000円
一般 6,500円

申 ・中央区優待チケット(区内在住・在勤対象)は7月4日午前10時からGETTIISから申し込み。
・一般券は7月11日午前10時からチケットぴあ、イープラス、ローソンチケットで販売。

◎区内在住・在勤優待専用購入用パスワードはBlossomGuitar

問 銀座ブロッサム(中央会館)

☎(3542)8585

GETTIIS

(中央区優待チケット)

詳しくは銀座ブロッサム(中央会館)へ



村治 佳織さん

尾崎裕哉 with 宮本貴奈「邂逅の調べ」

日 9月11日(金)

午後6時30分開演
(午後5時30分開場)

場 日本橋公会堂ホール「日本橋劇場」

対 区内在住・在勤者

◎未就学児の入場はできません。

内 混迷の時代に光を届けるシンガーソングライター尾崎裕哉さんと国内外で活躍するピアニスト宮本貴奈さんが贈る、心に響くアコースティック・デュオをお楽しみください。

定 380人(全席指定/抽選)

費 2,000円(当日会場で支払う)

申 7月22日(必着)までにイベント公開ページ(1人1回)から申し込む。

◎75歳以上でオンライン申し込みが難しい方は、往復はがきでの申し込みも可(詳しくは問へ)

問 文化・国際交流振興協会

〒104-0041

新富1-13-24 新富分庁舎3階

☎(3297)0251

イベント公開ページ

詳しくは

文化・国際交流振興協会へ



尾崎 裕哉さん

基礎から学ぶお金の勉強会

日 7月28日(火)

午前10時～正午

場 浜町メモリアル4階会議室

対 区内在住・在勤・在学者

内 今さら聞けないお金のこと、初心者向け資産運用、年金の疑問、繰り上げ受給などを学びます。

定 20人(先着順)

申 7月3日から電話で問へ。

問 浜町メモリアル

☎(5695)8051

(午前10時～午後8時)



本の森ちゅうおう星空ひろば

ほしぞらシアター

日 月2回程度(7月は4日、29日)

内 こども向けのプラネタリウム番組の上映と星空のお話をします。

星空さんぽ

日 月3回程度(7月は4日、17日、29日)

内 平面プラネタリウムで、解説員が当日の星空を解説します。

あの日の星空カード

日 月1回(7月は17日)

内 お好きな日の星空を映し出し、カードにして差し上げます。

星空ヨガ

日 月1回(7月は17日)

対 大人(マット不要)

内 平面プラネタリウムで、解説員が当日の星空を解説し、その後、星空を背景に、椅子に座ったままで上半身ヨガを体験します。

天体観望会

日 月1回(7月は4日)

内 屋上庭園で天体望遠鏡を使用して星を眺める観望会を行います。

◎荒天の場合は、1階多目的ホールで平面プラネタリウムを実施

共通

場 本の森ちゅうおう1階多目的ホール(天体観望会は6階屋上庭園)

申 当日、1階総合案内で申し込む(天体観望会は当日正午から参加証を配布。中学生以下は保護者同伴)

問 本の森ちゅうおう(京橋図書館)

☎(3551)2151

詳しくは図書館へ



男女共同参画講座 性的マイノリティーが抱える、地元での生きづらさ

日 8月7日(金)

午後6時30分～8時30分

場 オンライン(Zoomウェビナー)

内 NHK連続テレビ小説『虎に翼』でジェンダー・セクシュアリティ考証に関わった講師を招き、日本の近現代におけるジェンダー史などについてお話しします。

定 30人程度(先着順)

申 7月3日～8月6日午後5時にから申し込み。

問 総務課男女共同参画係

☎(5543)0651

☎(5543)0652

詳しくは区へ

男女平等センター「ブーケ21」水曜イブニングトーク「中央区の食文化の歴史と今」

日 8月5日(水)

午後6時30分～8時

場 男女平等センター「ブーケ21」

内 [テーマ]

築地で働く① 鮭に魅せられた三代目「しゃげこさん」

[ゲスト]

天然鮭専門店「昭和食品」店長 佐藤友美子

定 30人程度(先着順)

申 7月3日から申し込みフォーム、電話またはFAXに①・②(8面記入例参照)③電話番号④区民カレッジ生(コース生)はその旨を記入し問へ。

問 総務課男女共同参画係

☎(5543)0651

☎(5543)0652

詳しくは区へ



腰痛予防教室

日 7月18日(土)

午後2時～4時

場 豊海区民館2・3号室

対 区内在住・在勤・在学者

内 腰痛改善のための基礎知識を身に付け、姿勢の改善や加齢による変化への対策を学びます。

定 15人(抽選)

費 500円

申 7月3日～12日に電話で問へ。

問 豊海区民館

☎(3536)4005



第4回 晴海ボードゲーム部

日 7月26日(日)

午後2時～4時

場 晴海図書館3階会議室

対 中学生以上

内 簡単に遊べるものやじっくり考えるボードゲームを体験する。

定 10人(先着順)

申 7月4日から電話または直接問へ。

問 晴海図書館

☎(5166)3131

ミニシアター

日 7月18日(土)

午後2時～4時

場 本の森ちゅうおう1階多目的ホール

内 「バグダッド・カフェ」(洋画、104分)

定 50人(先着順)

申 当日、直接会場へ。

問 本の森ちゅうおう(京橋図書館)

☎(3551)2151

生誕130周年 宮沢賢治～銀河の旋律～

8月23日(日) 午後2時～4時
場本の森ちゅうおう1階多目的ホール
対中学生以上
内宮沢賢治と音楽の関係について作曲家、吉川和夫さんから話を聞き、プラネタリウム解説員とともに「銀河鉄道の夜」の天体を鑑賞する。
定60人(抽選)
申7月22日午後9時までにHP、電話または直接問へ。
問本の森ちゅうおう(京橋図書館)
(3551)2151



詳しくは図書館HPへ

PPバンドで作るおでかけバッグ

7月25日(土) 午後1時～4時30分
場京橋区民館
対区内在住・在勤・在学者
内夏のおでかけバッグの制作
定6人(抽選)
費1,000円
申7月3日～10日に電話で問へ。
問京橋区民館
(3561)6340
(午前10時～午後7時)



▲作品イメージ

区立小学校、学びの軌跡 明治から昭和10年代編[展示]

7月23日(木)～9月27日(日) 午前9時～午後9時
◎日曜日・休日は午前9時～午後5時
◎8月20日(木)、9月17日(木)・23日(祝)は休館
場本の森ちゅうおう2階 郷土資料館企画展示室
内区立小学校に残されてきた学校資料を中心に、学制の発布から戦中までの学びの歴史を紹介します。

関連イベント：講演会「近代日本の小学校における学校、家庭、地域の連絡」

7月24日(金) 午後6時～7時30分(午後5時30分開場)
場本の森ちゅうおう1階多目的ホール
師慶應義塾大学文学部教授 山梨 あや



定80人(先着順)
申当日、直接会場へ。▲山梨 あやさん
関連イベント：ギャラリートーク

8月21日(金) 午後3時

◎30分程度
場本の森ちゅうおう2階 郷土資料館企画展示室
内展示担当者による展示解説
定20人(先着順)
申当日、直接会場へ。
問本の森ちゅうおう(郷土資料館)
(3551)2167
詳しくは区HPへ



中央区で働く！区内企業への就職・転職に向けた就活イベント「中央区しごとフェス」

7月17日(金) 午後1時～4時30分
(受け付けは午後0時45分～)
場産業会館2階展示室
対中央区で働きたいと考えている求職者
内区内企業3社の人事担当者によるパネルディスカッションと10社による合同企業説明会
申申し込みフォームまたは当日直接会場へ。
問(株)HRP
(3222)1801
申し込みフォーム



詳しくは 中央区おしごとWEBHPへ

34歳以下対象 合同就職面接会

7月10日(金) 午後1時～4時30分
(受け付けは午後0時30分～3時30分)
場東京しごとセンター地下2階講堂(千代田区飯田橋3-10-3)
内正社員を募集する10～15社が参加します。詳しくはHPをご覧ください。
問ハローワーク飯田橋 U-35
(5212)8609



詳しくは ハローワーク飯田橋HPへ



中央区で働く！求職者向けスキルアップセミナー②

7月16日(木) 午後1時30分～3時30分
(受け付けは午後1時10分～)
場環境情報センター「エコノバ」
対中央区で働きたいと考えている求職者
内区内企業への就職・転職に役立つ無料のセミナーを開催します。

[テーマ] 論理的思考の基礎と問題解決のアプローチ、順序立てて物事を整理するコツと課題に対応する力を学ぶ。
定30人(先着順)
申7月16日までにHPから申し込む。
問(株)HRP
(3222)1801
詳しくは 中央区おしごとWEBHPへ



勤労者のための簿記講座

9月3日～11月12日の毎週火・木曜日(全19回) 午後6時～8時30分
場区役所別館会議室
対中小企業に勤務する区内在住・在勤者
内日商簿記検定試験3級合格を目指す講座
(簿記の基礎・取引の記帳と仕訳力・帳簿組織・決算・実践演習)
定20人(抽選)
費6,300円
申7月17日(必着)までに往復はがきまたはEメールに①～⑤(8面記入例参照)⑥勤務先(名称・所在地・電話番号)を記入し問へ。
問レッツ中央(勤労者サービス公社)
〒104-0061 銀座2-15-6 銀座プロッサム1階
(3546)8610
kinro_oubo@chuo-tokyo.com

(勤労者向け)バスツアー 茨城県かすみがうらシャインマスカット狩りと筑波満喫巡り

9月12日(土)
・集合 午前7時30分
・解散 午後6時
場三原橋地域安全センター(旧銀座三原橋交番)前(集合・解散)
[行き先など]
・安田果樹園(シャインマスカット狩り食べ放題)
・筑波山神社(参拝)
・筑波山江戸屋(昼食)
・筑波ハム陣屋(試食・買い物)
対中小企業に勤務する区内在住・在勤者と同居家族
定43人(抽選)
費大人 10,200円
小人(3歳～未就学児) 7,200円
(バス代、シャインマスカット狩り代、昼食代など)
申7月17日(必着)までにはがき(1グループ4人まで)に「バスツアー」と明記の上①申し込み代表者の氏名・

住所・電話番号・勤務先(名称、所在地、電話番号)②参加人数と全員の氏名・年齢を記入し問へ。
問(株)縁トラベル「レッツ中央」係
〒160-0017 新宿区左門町3-1 左門イレブンビル1階
(6380)1615
(平日の午前9時～午後6時)

勤労者ボウリング大会

9月9日(水) 午後6時～8時30分
場東京ポートボウル(港区芝浦1-13-10)
対中小企業に勤務する区内在住・在勤者と同居家族
定40人(抽選)
◎1レーンにつき最大3人で実施
◎1人でも申し込み可
費3,300円(ゲーム代、貸し靴代、懇親会費)
申7月17日(必着)までに往復はがきまたはEメールに「ボウリング大会」と明記し、①申込代表者の氏名・住所・電話番号・勤務先(名称・所在地・電話番号)②参加人数と全員の氏名(ふりがな)・年齢・性別を記入し問へ。
問レッツ中央(勤労者サービス公社)
〒104-0061 銀座2-15-6 銀座プロッサム1階
(3546)8610
kinro_oubo@chuo-tokyo.com



勤労者のための上手な話し方セミナー

9月2日～10月7日の毎週水曜日(全5回) 午後6時30分～8時30分
場築地社会教育会館3階第3洋室
対中小企業に勤務する区内在住・在勤者
内ビジネスで活用できる、魅力ある話し方・コミュニケーション技法の習得
定24人(抽選)
費1,000円
申7月17日(必着)までに往復はがきまたはEメールに①～⑤(8面記入例参照)⑥勤務先(名称・所在地・電話番号)を記入し問へ。
問レッツ中央(勤労者サービス公社)
〒104-0061 銀座2-15-6 銀座プロッサム1階
(3546)8610
kinro_oubo@chuo-tokyo.com

スポーツ



第80回区民体育大会水泳大会

日 9月13日(日)
午前9時30分～午後4時
場 総合スポーツセンター温水プール
対 区内在住・在勤・在学者で定期的に水泳の練習をしている小学生以上
定 200人(先着順)
費 中学生以上1,000円
申 7月3日～8月8日にHPから申し込む。
◎実施要項は区役所8階スポーツ協会窓口で配布する他、HPでダウンロードできます。
問 スポーツ協会事務局
☎(3546)5729

詳しくは
スポーツ協会HPへ



第80回区民体育大会

合気道大会

日 9月6日(日)
正午～午後4時
場 総合スポーツセンター第1武道場
対 区内在住・在勤・在学者および連盟登録者
申 8月7日(必着)までに申込用紙(HP)でダウンロード/区役所8階スポーツ協会窓口で配布)に記入の上、中央区合気道連盟にEメールで申し込む。
問 中央区合気道連盟事務局
✉kanri.chuoaiiki@gmail.com

少年野球大会

日 8月30日～9月23日の日曜日・祝日
午前8時～午後6時
場 月島運動場・浜町運動場
対 区内在住・在学者で編成したチーム(1チーム9人以上25人以内)
◎20歳以上の責任者をチームの代表として届け出る。
申 7月21日(必着)までに申込用紙(HP)でダウンロード/区役所8階スポーツ協会窓口で配布)に記入の上、スポーツ保険加入控えを添付し、スポーツ協会事務局にEメールで申し込む。

問 スポーツ協会事務局
☎(3546)5729
✉entry@chuo-taikyo.jp

バスケットボール大会

日 9月6日～10月10日の土・日曜日
午前8時～午後4時
場 総合スポーツセンター主競技場
対 高校生以上の区内在住・在勤・在学者による連盟加盟チーム
◎未加盟の場合、中央区バスケットボール連盟への加盟が必要
費 ・男子1チーム26,000円(連盟加盟費など)
・女子1チーム14,000円(連盟加盟費など)

申 7月16日(必着)までに申込用紙(HP)でダウンロード/区役所8階スポーツ協会窓口で配布)に記入の上、中央区バスケットボール連盟にEメールで申し込む(抽選)。
問 中央区バスケットボール連盟
✉cba@1.so-net.jp

詳しくは
スポーツ協会HPへ



シニア水中エクササイズ教室

日 8月22日～10月24日の毎週土曜日(全10回)
午前10時～11時
場 中央小学校温水プール
対 50歳以上の区内在住・在勤者
内 リズムに合わせて全身を動かす水中運動の教室です。泳げない方でも楽しめます。
定 50人(抽選/初めての方を優先)
費 施設使用料(毎回必要)
・65歳以上の区民 無料
・区民 350円
・在勤者 500円

申 7月15日(必着)までに申し込みフォーム、はがきまたはFAXで①～⑤(8面記入例参照)⑥性別⑦令和8年1月または4月開始の本教室参加の有無⑧在勤者は勤務先の名称・所在地・電話番号を記入し問へ。
問 スポーツ課スポーツ事業係
☎(3546)5531
☎(3546)9561

申し込みフォーム



税・国保・年金

令和8年分所得税および復興特別所得税(予定納税第1期分)の納期限および振替日は7月31日

納期限までに納付をお願いします。振替納税をすでに利用している方は、納期限(振替日)前日までに振替口座の残高確認をお願いします。
問 東京国税局電話相談センター
☎0570(00)5901
◎自動音声に従い相談内容の番号を選択(土・日曜日、祝日を除く午前8時30分～午後5時)

日本橋税務署
☎(3663)8451
京橋税務署
☎(4434)0011
◎いずれの税務署も自動音声に従い1番を選択(土・日曜日、祝日を除く午前8時30分～午後5時)

詳しくは国税庁HPへ



電話の自動音声およびSMS(ショートメッセージ)による納付案内

特別区税、国民健康保険料、住宅使用料などに未納がある方に対して、自動音声およびSMSによる納付案内などを行っています(夜間や土・日曜日、祝・休日にも発信します)。
なお、金融機関から区への納付確認には2週間程度を要します。このため、すでに納付済みの方にも案内を差し上げる場合があります。行き違いの際は、ご了承ください。

◎自動音声およびSMSによる納付案内などでは、次のような内容を案内することはありませんのでご注意ください。
・特定の金融機関や口座番号への振り込みを指示すること
・ATM(銀行・コンビニなどの現金自動預払機)の操作を指示すること
・通帳やキャッシュカードを預けるよう指示すること

自動音声案内時の発信電話番号・SMS発信番号

・特別区税などについて
☎(6260)6792
SMS(3546)5282
・国民健康保険料などについて
☎(6260)6793
SMS(3546)5365
・住宅使用料などについて
☎(6260)6794
SMS(3546)5467
◎発信専用ですので、折り返しはできません。

問 ・特別区税などについて
税務課整理係
☎(3546)5282
・国民健康保険料などについて
保険年金課収納係
☎(3546)5365
・住宅使用料などについて
住宅課住宅管理係
☎(3546)5467



令和8年度後期高齢者医療保険料納入通知書の送付

令和8年度の後期高齢者医療保険料納入通知書を、7月中旬に全加入者宛てに送付します。
保険料の納付方法
・特別徴収
2カ月ごとに支払われる年金から、

あらかじめ2カ月分の保険料が天引きされます。
・普通徴収
1カ月ずつ納付書または口座振替でお支払いいただきます。
◎支払い回数は7月から翌年3月までの9回です。

保険料の減免

災害などの特別な事由により保険料を支払うことが一時的に困難なときは、保険料の徴収猶予や減免制度があります。
問 保険年金課資格係
☎(3546)5362

国民年金保険料の免除・納付猶予制度

国民年金保険料の納付が困難な場合は、保険料の免除制度・納付猶予制度をご利用ください。
免除・納付猶予は、申請月の2年1カ月前の月分までさかのぼって申請ができます。

免除(全額免除・一部免除)

本人、配偶者および世帯主の前年の所得が一定基準以下の場合、申請することで利用できます。
保険料の全額が免除される全額免除と、保険料の一部を納付することで、残りの保険料が免除となる一部免除があります。

納付猶予

本人(50歳未満)および配偶者の前年の所得が一定基準以下の場合、申請することで利用できます。

退職(失業など)による特例免除

特例免除を申請できる期間は、退職(失業など)のあった月の前月から翌々年6月までです。この特例が適用されると、本人の所得は除外して審査されます。ただし、配偶者、世帯主の所得が一定基準以上の場合免除が認められない場合があります。
申請には、失業していることを確認できる公的機関の証明の写し(雇用保険受給資格者証、離職票など)が必要です。また、この特例免除は、配偶者、世帯主が退職した場合も対象です。

保険料免除と年金給付の関係

免除・納付猶予が承認された期間はいずれも、老齢・障害・遺族年金の受給資格期間に算入されます。また、免除の承認期間は、年金額の計算に一部反映されますが、納付猶予の承認期間は、年金額の計算には反映されません。
免除された期間に反映される年金額は、保険料を全額納付した場合と比べて、全額免除では2分の1、4分の3免除では8分の5、半額免除では8分の6、4分の1免除では8分の7として計算されます。

なお、一部免除の場合、減額された保険料を納付しないと一部免除が無効となり、未納期間となります。
追納により年金額が増やせます

老齢基礎年金を増額するために、免除または納付猶予の承認を受けた期間から10年以内であれば、後から保険料を納めることができる追納制度があります。

問 保険年金課年金係
☎(3546)5371
中央年金事務所国民年金課
☎(3543)1411(代表)
音声案内②→②を選択

中央区国民健康保険「データヘルス計画」保健事業を実施します

国民健康保険に加入している方を対象に、健康寿命の延伸や生活習慣病重症化予防対策として、レセプト(診療報酬明細書)データと特定健診結果などを分析し、健康に関わる保健事業を次のとおり実施します。

基準値が糖尿病に該当する方への受診勧奨事業

健診結果において、糖尿病に該当する基準値だった方で医療機関未受診の方に受診勧奨の案内を郵送し、区の保健師から電話でご案内します。

生活習慣病に起因する慢性腎臓病重症化予防事業

糖尿病や高血圧などで医療機関へ通院中の方へ保健師、管理栄養士などの専門職が慢性腎臓病の重症化を予防するための相談支援を行います。7月初旬に対象の方へ通知を郵送し、電話でご案内します。

- 事業内容について
保険年金課給付係
☎(3546)5361
- 保健指導の内容について
(株)オークス
☎(6636)8660

国民健康保険特定疾病療養受療証の更新

特定疾病療養受療証は、昨年の所得を基に自己負担限度額の区分を判定しているため、毎年7月31日が有効期限となります。

有効期限前に、新たな特定疾病療養受療証を送付します。

◎更新の手続きは不要です。

- 保険年金課給付係
☎(3546)5360

国民健康保険加入者へジェネリック差額通知の送付

現在、処方されている先発医薬品をジェネリック医薬品に切り替えた場合の薬代の軽減見込み額や、ジェネリック医薬品へ切り替えできる先発医薬品の一例をお知らせするものです。ジェネリック医薬品を使うことで、医療の質を落とさずに、薬代の負担を軽くするとともに、国民健康保険が負担する医療給付費も抑えることができます。

● ジェネリック医薬品への切り替えによる薬剤費軽減額が一定額以上見込まれる方

◎ジェネリック医薬品を使うときは、医師や薬剤師にご相談ください。

- 事業内容について
保険年金課給付係
☎(3546)5361
- ジェネリック差額通知について
ジェネリック医薬品コールセンター
☎(0120)530006

おしらせ

コンビニ交付サービスの休止日のお知らせ

サーバーメンテナンスに伴い、コンビニ交付サービスを休止します。

休止日時

7月15日(水)終日

電話予約

区役所の開庁時間内に来庁できない方に、住民票の写しや印鑑登録証明書についてあらかじめ電話で受け付け、平日の夜間や土曜日、祝日に交付しています。

- 区民生活課住民記録係
☎(3546)5320



詳しくは区HPへ

日本橋ふくしの総合相談窓口を開設しました

複雑に絡み合った悩みなどを受け止め、専門の相談員と一緒に整理して解決をサポートします。詳細は、HPまたは「区のおしらせ ちゅうおう」7月15日号をご覧ください。

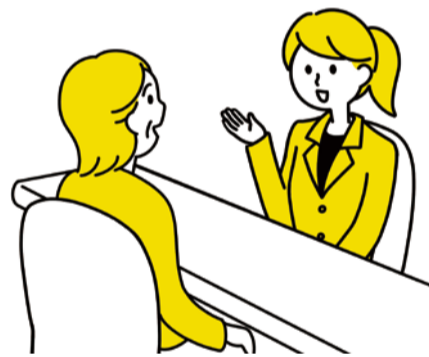
- 月～金曜日
午前8時30分～午後5時(祝日、年末年始を除く)
- 場 日本橋区民センター1階
- 対 福祉の悩みや不安がある方(年齢・障害の有無は不問)
- 申 申し込みフォーム、電話またはEメールで申し込む。
- 問 日本橋ふくしの総合相談窓口
☎(6264)8276
✉jiritsu_sodan@city.chuo.lg.jp



申し込みフォーム



詳しくは区HPへ



令和8年度中央区職員募集

募集職種

福祉Ⅱ類(保育士など)

募集人員

30人程度

受験資格

国籍・性別を問わず、昭和58年4月2日から平成19年4月1日までに生まれ、保育士資格を有し、都道府県知事の登録を受けている方(令和9年3月31日までに資格を取得し、都道府県知事の登録を受ける見込みの方を含む)

第一次選考

8月23日(日)

申込期間

7月31日(金)まで

◎同日、勤務場所を「宇佐美学園」に限定した福祉Ⅱ類採用選考も実施します。

◎保育士経験者採用の募集も同時期に行っています。

◎受験資格、申込方法など詳しくは、HPまたは区役所3階職員課にある募集案内をご覧ください。

◎募集案内を郵送で請求する場合には、封筒に「福祉募集案内請求」と朱書きし、返信用封筒(角型2号・140円切手を貼り返送先を記入したもの)を同封の上、送付してください。

職員課人事係

☎(3546)9565



詳しくは区HPへ

高齢者などへの居住支援～住宅住み替え相談～

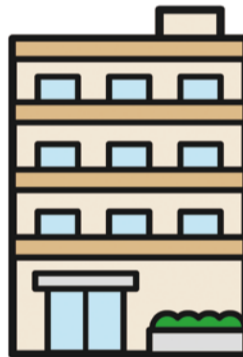
- 一般世帯対象 毎月第1月曜日
- 高齢者世帯対象 毎月第2・4火曜日
いずれも午後1時～4時(要予約)
- 対 一般世帯および住み替えの困難な65歳以上の高齢者世帯
- 内 民間賃貸住宅への住み替え、公共住宅の案内、その他住宅全般の相談
- [相談員]
(公社)東京都宅地建物取引業協会第一ブロックの相談員、区職員(高齢者世帯のみ)
- 問 一般世帯の方
住宅課計画指導係
☎(3546)5466
- 高齢者世帯の方
高齢者福祉課高齢者サービス係
☎(3546)5355



詳しくは区HPへ
(一般世帯)



詳しくは区HPへ
(高齢者世帯)



「協働ステーション中央」のご案内

区内における社会貢献活動の輪を広げ、協働の普及促進を図るための拠点です。NPO・ボランティアなどの社会貢献活動(市民活動)、協働事業提案に関する相談などを受け付けています。

開館時間

午前10時～午後7時(会議室のみ午前9時～午後9時)

休館日

月曜日、年末年始、施設点検日

場所

十思スクエア2階

主な設備

- 会議室(1室・要予約)
- 定員60人(無料)
- サロン(1室)
- 誰もが利用可能な談話室
- 印刷コーナー(各1台)
コピー機・印刷機(有料)
紙折り機・丁合機(無料)
- ◎一部の施設利用については事前の団体利用登録が必要となります。
- ◎社会貢献活動広報誌「協働マガジン」の配架にご協力くださる事業者を随

時募集しています。

問 協働ステーション中央

☎(3666)4761



詳しくは
協働ステーション中央HP



協働マガジン

学校温水プールのご案内

夏休み期間中(7月21日～8月31日)の開放時間の延長

- 平日、土曜日 午後1時～9時
- 日曜、祝日 午前9時～午後9時

◎入場時間は午後8時20分まで

場 中央小学校、晴海西小学校

◎日本橋小学校は受変電設備改修工事のため、次の期間は臨時休館します。
7月17日～9月7日

◎月島第三小学校は、開放時間の延長は行いません。

費別表のとおり

別表

区分		使用料
一般 (区民以外)	大人	500円
	小人 ^{※①}	250円
	幼児 ^{※②}	無料
区民	大人	350円 (割引利用証を提示)
	65歳以上	無料 (無料利用証を提示)
	障害者	
	小人 ^{※①}	

※①15歳以下(中学生まで)

※②小学生未満

◎利用証をお持ちでない方は、運転免許証・個人番号カードなどの提示により発行

◎子ども無料利用証は、区立小・中学校で配布しています。区内在住で私立または区外の小・中学校に在学している場合は、個人番号カード・学生証などの提示により発行

問 スポーツ課スポーツ施設係

☎(3546)5528

日本橋小学校温水プール

☎(3668)2378

中央小学校温水プール

☎(3206)0035

月島第三小学校温水プール

☎(3531)7860

晴海西小学校温水プール

☎(3534)7345

(開放日の開放時間帯のみ)



詳しくは区HPへ

月島第三小学校温水プールの休止

次の期間は、プール入れ替え作業などのため利用できません。

● 7月18日(土)～27日(月)

問 スポーツ課スポーツ施設係

☎(3546)5528

月島第三小学校温水プール

☎(3531)7860

(開放日の開放時間帯のみ)

コミュニティふれあい銭湯

日7月8日(水)・22日(水)
場区内公衆浴場(銭湯)
費200円(敬老入浴証提示者と小学生以下は無料)
 ◎区内在住・在勤であることが確認できるもの(運転免許証、マイナンバーカード、社員証など)を必ずお持ちください。本人の住所・勤務場所が確認できない場合は一般料金となります。
問地域振興課区民施設係
 ☎(3546)5623

区立図書館の臨時休館

施設の保守点検などのため、次のとおり臨時休館します。
京橋図書館
 9月23日(祝)
 ◎郷土資料館も休館
日本橋図書館
 9月14日(月)
月島図書館
 7月20日(祝)、9月21日(祝)
問本の森ちゅうおう(京橋図書館)
 ☎(3551)2151
 日本橋図書館
 ☎(3669)6207
 月島図書館
 ☎(3532)4391
 本の森ちゅうおう(郷土資料館)
 ☎(3551)2167



詳しくは図書館HPへ

落下防止のために建物の点検を

建物の外壁や袖看板などは老朽化などにより破損し、落下する恐れがあります。特に、外壁のタイルやモルタル塗り、スチール枠の窓ガラス、屋外広告物などは注意が必要です。日頃からの点検を心掛けてください。
外壁
 ・ひび割れや部分的に剥がれがないかなど
窓ガラス
 ・ガラスがパテ留めとなっていないかなど
屋外広告物など
 ・さびや劣化がないかなど
 必要に応じて専門家に相談し、調査や改善を行ってください。日頃から点検や維持管理を行い、落下物による事故を未然に防ぎましょう。
問建築課建築監察係
 ☎(3546)5462

や学校を含めた地域が一体となり、「青少年は地域社会が育む」という視点に立って、関係機関・団体と連携を密にした取り組みを進める必要があります。
区内の少年非行の概要
 区内警察署管内で昨年1年間に検挙・補導された非行少年は208人です。区では中央・久松・築地・月島補導連絡会や青少年対策地区委員会を中心に、青少年の非行防止や健全育成活動を推進しています。皆様のご理解とご協力をお願いします。
問文化・生涯学習課青少年係
 ☎(3546)5305

消費生活講座の講師の派遣(出前講座)

消費者トラブルに巻き込まれないためには、消費生活に関する正しい知識を身に付けることが重要です。消費生活センターでは、町会・自治会、高齢者クラブ、PTAなどの団体・グループが主催する講座や講演会などに講師を派遣しています。
 ◎会場は申込者が確保してください。
[対象となる主な講座内容]
 ・悪質商法の手口と対処法
 ・高齢者を狙った詐欺手口
 ・インターネット取引におけるトラブル(定期購入など)
 ・身の回りのトラブル(暮らしのレスキューサービスなど)
 ◎東京都消費生活総合センターの出前寄席(落語、漫才、コント)と併せて利用することもできます。
申原則として、派遣を希望する日の2カ月前までに、HPまたは申請書(HPでダウンロード可)に必要事項を記入して申し込む。
 ◎月～金曜日の午前9時～午後5時まで(夜間などの場合は要相談)
問消費生活センター
 ☎(3546)5332



詳しくは区HPへ



7月は青少年の被害・非行防止全国強調月間

青少年を取り巻く社会環境の変化は著しく、インターネットやスマートフォンを悪用した犯罪、薬物乱用や性非行、さらには学校でのいじめや学級崩壊なども懸念されています。加えて近年は児童虐待、性被害などの犯罪被害に巻き込まれるリスクが高まっており、青少年の非行および被害の防止が喫緊の課題になっています。
 青少年を非行などから守り健やかに育てていくためには、社会全体で取り組む必要があります。そのため、家庭

令和8年度特別区職員(Ⅲ類・経験者・障害者対象)採用試験

第一次試験
 ・経験者採用試験・選考「秋試験」
 9月6日(日)
 ・Ⅲ類採用試験、障害者対象採用選考
 9月13日(日)
申し込み方法・期間など
 7月16日午後5時(受信有効)までにHPから申し込む。ただし、障害者を対象とする採用選考のみ郵送も可(7月15日消印有効)。

試験案内について

障害者を対象とする採用選考のみ、特別区自治情報・交流センター、区役所1階まごころステーション、3階職員課および各特別出張所にて配布します。試験案内はHPに掲載しています。
 ◎受験資格・採用予定数など、詳しくは採用試験案内またはHPをご覧ください。
問特別区人事委員会事務局任用課採用係
 ☎(5210)9787



詳しくは特別区人事委員会HPへ

区政への提案をお待ちしています

満18歳以上で区内に在住、在勤、在学の区民などから区民福祉や行政サービスの向上などにつながる区政への提案を募集しています。
 HPの専用投稿フォームから投稿または区施設の窓口などで配布している専用の提案書からお寄せください。
 皆さんからの創意工夫に基づく建設的な提案をお待ちしています。
 寄せられた提案は、実現の可能性、既存事業との関係性、費用対効果などについて調査検討を行い、その結果を公表します。

令和7年度の提案件数
 令和7年度は、13件の提案書をいただき、その内の4件は匿名などの理由で不受理、9件は区への意見・要望であることから「区長への手紙」として対応しました。
問広報課広聴係
 ☎(3546)5222



詳しくは区HPへ

ラジオ広報番組

・中央区からのお知らせ(月～金曜日放送、毎日更新)
 広報紙「区のおしらせ ちゅうおう」の内容をお届けしています。
 ・ウィークリー声の架け橋(毎日放送、毎週水曜日更新)
 老舗の店主や職人、区内で活動するサークルのメンバー、イベントに参加する方々など皆さんの声をお届けしています。
 ◎区公式YouTubeチャンネルでも配信していますのでぜひご視聴ください。



▲ウィークリー声の架け橋



問広報課広聴係
 ☎(3546)5218
 詳しくは区HPへ
 詳しくは区公式YouTubeチャンネルへ



住民基本台帳の一部の写しの閲覧状況

住民基本台帳法に基づき令和7年度の閲覧状況をHPで公表しています。法人による閲覧件数は35件、公的機関による閲覧件数は1件です。ただし、犯罪捜査、訴訟の提起などに関するものは除きます。
問区民生活課住民記録係
 ☎(3546)5320



詳しくは区HPへ

善意に感謝いたします

社会福祉協議会への寄付(令和8年4月分)
 合計162,298円(敬称略・順不同)
一般寄付金(敬称略・順不同)
 佃二丁目鈴木猛夫…1,043円、关毅…3,000円、トルナーレライブクラブ…2,145円、中央美世の会…3,000円、西本榮…1,000円、秋山和子…10,000円、村上良一…100,000円、(有)三谷葬儀社…10,000円、三谷和美…5,000円、匿名(9件)…27,110円(内訳 350円、50円、10,000円、800円、300円、800円、3,810円、1,000円、10,000円)
問社会福祉協議会管理部庶務課
 ☎(3206)0506



◀中央区社協キャラクター「ニジノコ」

お詫びと訂正
 「区のおしらせ ちゅうおう」6月15日号に誤りがありました。お詫びして訂正します。
[訂正箇所]
 13面「健康な口元のために～歯並びと矯正治療の相談～」の日時
 ・正 午後1時30分～3時30分
 ・誤 午前1時30分～3時30分



人口と世帯(住民基本台帳)
6月1日現在
 人口 191,873人(うち外国人 13,671人)
 男 91,694人(うち外国人 6,911人)
 女 100,179人(うち外国人 6,760人)
 世帯 109,271世帯





区制施行80周年記念 第38回「区民スポーツの日」 マラソン大会参加者を募集します

日時

10月12日(祝)
午前9時～(小雨決行)
◎種目ごとに順次スタートします。

会場

月島運動場周辺道路(別図のとおり)
◎10 kmコースは5 kmコースを2周

参加資格

区内在住者(抽選)
◎年齢の基準日は10月12日
◎50歳以上の方は、一般・壮年どちらの部でも参加可
◎障害のある方で単独参加が困難な方は、伴走者を1人付けて参加できます(伴走者は、参加者ご自身で手配してください)。

競技種目など

・10 km(一般男子・女子の部)
・5 km(一般男子・女子の部/壮年の部)
・2 km(小学生の部/ファミリーの部)
◎定員や参加資格、失格の条件など詳しくはHPをご覧ください。



詳しくは区HPへ

参加費および事務手数料

[参加費]
・一般 2,000円/人
・中学生以下 1,000円/人
◎全種目共通
[当選時事務手数料]
240円/件
◎ファミリーの部は240円/組



申し込み方法

7月21日までに「RUNNET HP(エントリーサイト)」から申し込む。
◎小学生の部でクレジットカード決済をご希望の方は、「ご家族エントリー」をご利用ください。
◎インターネットでのお申し込みが困難な場合は、問へご相談ください。

RUNNET HP (エントリーサイト)

RUNNET HP (ご家族エントリーについて)

RUNNET サポートセンター

車両に関するお願い

当日の午前8時30分から11時まで走路内は交通規制を行いますので、迂回にご協力をお願いします。また、安全のため走路内路上に駐車しないようお願いします。

一般ボランティアを募集します

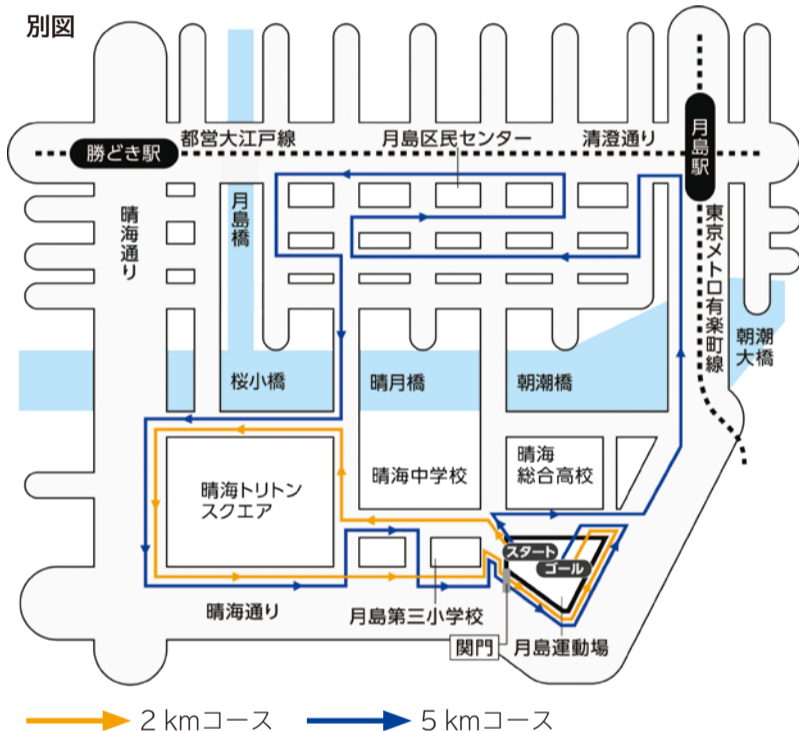
「区民スポーツの日」を体験してみませんか。
場 月島運動場 他
対 区内在住・在学の大学生
内 各所イベントコーナーの運営補助
定 若干名(抽選)
申 7月21日までに申し込みフォームから申し込む。

一般ボランティア申し込みフォーム

問 「区民スポーツの日」実行委員会事務局(スポーツ課内)
☎(3546)5531
☎(3546)9561



▲ゲストランナー(予定) 野口 みずきさん



成人歯科健診・高齢者歯科健診

～成人歯科健康診査の対象者を拡大しました～



成人歯科健康診査

対 区内在住で、20～70歳の偶数歳または25歳(令和9年3月31日時点の年齢)になる方
◎令和8年度から、20代の受診対象年齢を拡大し、22・24・26・28歳を追加しました。
内 歯および歯周の検査、口の中の清掃状態、そしゃくの状態の検査、歯磨き指導

詳しくは区HPへ (成人歯科健康診査)

高齢者歯科健康診査

対 区内在住で、72歳および74歳以上(令和9年3月31日時点の年齢)になる方
内 虫歯や歯ぐきの検査、入れ歯の状態、口の中の清掃状態、そしゃくの状態の検査、歯磨き指導、むせの状態、口の中の乾燥および飲み込みの簡易検査

詳しくは区HPへ (高齢者歯科健康診査)

共通

回 令和9年2月27日までの健診実施医療機関の診療時間中
費 無料(虫歯の治療や歯石除去などの治療費は受診者負担)
申 6月下旬に送付した受診券に同封の名簿に記載された医療機関に直接予約してください。
◎受診の際は、受診券を必ずお持ちください。
◎寝たきりの方、障害があり通院が困難な方は、訪問による歯科健診を受診できます(区内のみ)。

令和7年度受診対象年齢 だった方で未受診の方

対 21歳・31～73歳(令和9年3月31日時点の年齢)になる方で昨年度に未受診の方
申 HPまたは問へ電話し、受診券の発送をお申し込みください。
問 中央区保健所健康推進課健診事業係
☎(3546)5397

区の公式HPやSNSをチェック!

区公式ホームページ X(旧Twitter) Instagram YouTube LINE