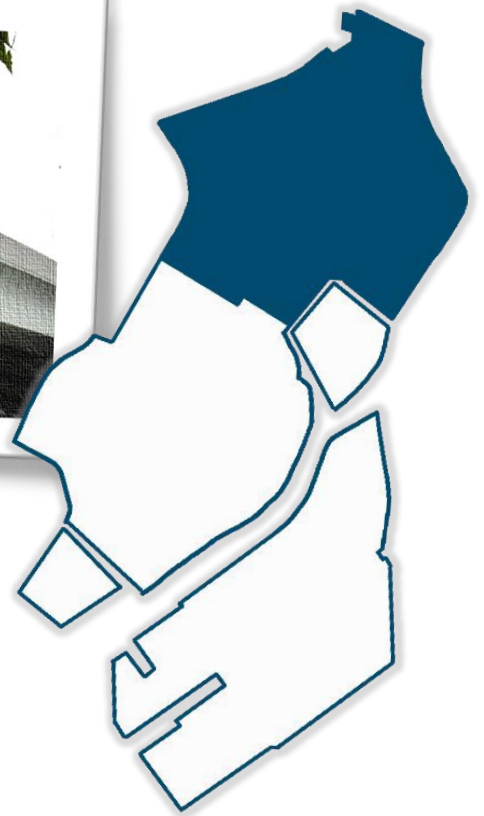


地域力ルテ (日本橋地域)



地域カルテとは・・・

人口をはじめとした基礎的な統計情報や地域の特徴、地域活動情報などをまとめたものです。

令和2年3月に策定した「中央区保健医療福祉計画2020」の資料編に掲載した内容を毎年更新しています。

区民や地域でさまざまな活動を行っている皆さまが、身近で起きている課題の解決や地域の将来をともに考える場合などにご活用ください。



地域カルテの活用例

地域カルテには地域に関する様々な情報、より魅力的な地域になるための「ヒント」を掲載しています。

地域カルテを参考に、これからの地域について考えてみませんか？

<ステップ1>地域の「今」を知ろう！

- 地域カルテには、地域の基本的な統計情報、活動情報等「今」の地域の姿・特徴を掲載しています。

今まで知らなかった地域の一面を、知ることができるかもしれません。

- 地域の好きなおところはどこですか？

例) 誰でも参加できるカフェがある、地域の活動拠点がある！

<ステップ2>地域の活動に参加してみよう！

- 地域カルテに掲載されている活動にまずは参加してみませんか？

例) 誰でも参加できるサロンに参加してみる！

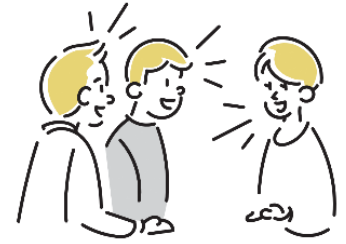
- 地域カルテを参考に周囲の方に活動情報を案内してみませんか？

<ステップ3>できることから一歩ずつ！

- 地域活動への参加がきっかけとなり、新しい仲間との出会い、新たな活動の誕生へとつながることもあります。まずは一歩、地域に踏み出してみませんか？

考えてみませんか？住んでいるまちのこと

- わたしの住んでいるまち
(まちの由来、町会・自治会、学区域)
- まちの特徴
(ここが好き！自慢できる！ここが心配！こうだと良いな！)
- ご近所とのかかわり
(顔見知りの方やいざという時に頼れる方はいますか？)
- 地域とのかかわり
(まちのお祭りをご存じですか？地域活動に参加したことはありますか？)



始めてみませんか？明日からできること

- わたしの特技や経験
(子育てや介護を経験した、パソコンが得意、外国語が話せる、スポーツが好き)
- わたしにできること
(ご近所の方に挨拶をする、お祭りに参加する、特技や経験を生かして活動する)



【地域福祉ワークショップ】令和7年1月に中央区役所にて開催

参加者同士の自由な意見交換により地域の課題解決に向けた方策を話し合い、横のつながりを深めるとともに、支えあいの地域づくりを推進することを目的に開催しています。

令和6年度は『中央区におけるコミュニティ・地域活動のあり方』をテーマに、「地域の魅力」や「地域の課題」について意見交換を行いました。

地域福祉ワークショップについて⇒



地域活動拠点 多世代交流スペース「はまる一む」

【所在地】日本橋浜町 3-40-3

【開所日】毎週月・木・金曜日、第2・4土曜日、第1・3日曜日(祝日を除く)

【開所時間】10時～18時

誰もがフラッと立ち寄れる地域の居場所としての機能を持ちながら、多様なつながりのある地域の実現を目的に様々なイベントや地域活動を行っています。

ぜひ足を運んでみませんか？



「はまる一む」について⇒



地域カルテ 日本橋地域



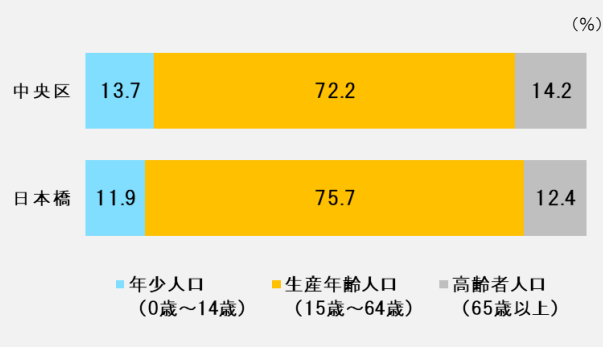
1 地域の概要

【地域の特徴】

江戸五街道の起点とされ、多くの職人や商人が集まる江戸城下の中心街として栄えてきた地域です。商人の町としてにぎわった茅場町、幕府水軍の本拠地から金融の町となった兜町、江戸の名残を色濃く残す室町、本石町など、史跡・旧跡があちらこちらで見られます。現在も老舗百貨店などの商業施設が集積し、多くの来訪者が訪れています。金融機関や商社などさまざまな企業のオフィスが建ち並ぶ一方で、古くからの商店街や卸売業など産業の場と住居の場が共存しています。東京駅に隣接し、羽田・成田空港へのアクセスにも恵まれているほか、東京メトロ、都営地下鉄、JRの各路線や駅も数多くあり、交通の利便性が高い地域です。

3地域の中で、生産年齢人口の割合が最も高く、高齢者人口の割合は最も低いという特徴があります。

【地域別年齢区分別人口割合】



	日本橋地域	中央区全体
総人口	56,339人	188,694人
0歳~14歳	6,690人 (11.9%)	25,771人 (13.7%)
15歳~64歳	42,643人 (75.7%)	136,148人 (72.2%)
65歳以上	7,006人 (12.4%)	26,775人 (14.2%)
75歳以上 (再掲)	3,866人 (6.9%)	15,012人 (8.0%)

【町別年齢区分別人口割合】

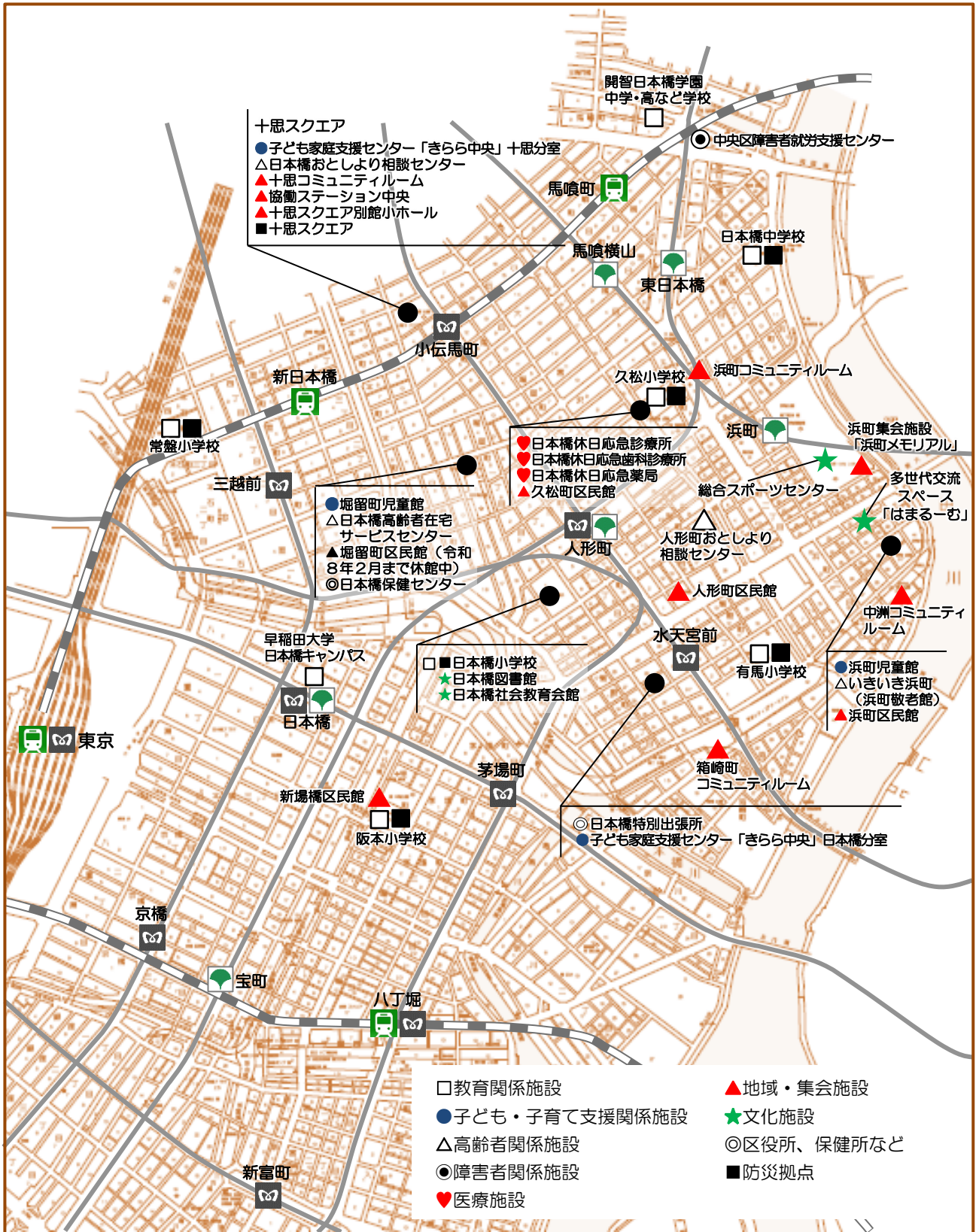


※住民基本台帳 令和7年4月1日現在

【地域のデータ】

		日本橋地域	中央区全体	
面積		2.703km ²	8.276km ²	
人口	総人口	56,339 人	188,694 人	
	内外国人人口	2,950 人	12,913 人	
世帯	世帯数	34,708 世帯	107,588 世帯	
	世帯人員	1.62 人	1.75 人	
高齢者の 状況	要支援 1	205 人	891 人	
	要支援 2	172 人	649 人	
	要介護 1	307 人	1,145 人	
	要介護 2	229 人	852 人	
	要介護 3	191 人	733 人	
	要介護 4	157 人	627 人	
	要介護 5	89 人	410 人	
	要支援・要介護者数 合計	1,350 人	5,307 人	
	要介護認定率	19.32%	19.98%	
	高齢者単身世帯 ^{※1}	2,230 世帯	8,107 世帯	
高齢者夫婦世帯 ^{※1}	1,000 世帯	3,882 世帯		
障害者の 状況	身体障害者手帳	772 人	2,957 人	
	愛の手帳	102 人	562 人	
	精神障害者保健福祉手帳	344 人	1,233 人	
	障害者手帳所持者数 合計	1,218 人	4,752 人	
	人口に占める割合（手帳所持者数/人口(R7.4.1)）	2.16%	2.51%	
	自立支援（精神通院）受給者数	518 人	1,836 人	
	難病患者医療費助成受給者数 ^{※2}	550 人	1,946 人	
虐待通報 状況	児童虐待通報件数 ^{※2}	322 件	918 件	
	障害者虐待通報件数 ^{※2}	4 件	26 件	
	高齢者虐待通報件数 ^{※2}	1 件	18 件	
組織・活動 の状況	町会数	68 町会	143 町会	
	自治会数	0 自治会	32 自治会	
	防災区民組織	組織数	57 組織	154 組織
		組織率	89.06%	92.77%
	高齢者クラブ数	23 クラブ	51 クラブ	
	民生・児童委員現員数（欠員数）	29 人（6 人）	104 人（20 人）	
	青少年対策地区委員会数	7 委員会	19 委員会	
	青少年委員数	6 人	24 人	
	高齢者など地域見守り活動団体数	7 団体	19 団体	
	あんしん協力員数	59 人	135 人	
	見守り対象者数	175 人	529 人	
	認知症サポーター数 ^{※2} （延べ人数）	352 人(11,071 人)	969 人(21,234 人)	
	ささえあいサポーター数	38 人	^{※3} 176 人	
	ふれあい福祉委員会数	9 団体	15 団体	
	個人ボランティア登録数 ^{※2}	15 人	^{※4} 77 人	
	虹のサービス	協力会員数	44 人	^{※5} 159 人
		利用会員数	29 人	107 人
	ファミリーサポート	提供会員数 ^{※2}	64 人	^{※6} 274 人
		依頼会員数 ^{※2}	456 人	1603 人
両方会員数 ^{※2}		23 人	75 人	
備考	○ 令和7年4月1日現在 ※1（出典）令和2年国勢調査 ※2 令和6年度（令和7年3月末）時点 ※3 区外の17人を含む。 ※4 区外の23人を含む。 ※5 区外の12人を含む。 ※6 区外の7人を含む。 《資料》人口・世帯：住民基本台帳			

2 施設マップ (令和7年7月現在)



□ 教育関係施設	● 子ども・子育て支援関係施設	△ 高齢者関係施設
<ul style="list-style-type: none"> 常盤小学校 日本橋小学校 有馬小学校 久松小学校 阪本小学校 日本橋中学校 <p>※令和7年9月より浜町公園内（日本橋浜町2-59-1）へ移転</p> <ul style="list-style-type: none"> 開智日本橋学園中学・高等学校 早稲田大学日本橋キャンパス 	<ul style="list-style-type: none"> 堀留町児童館 浜町児童館 子ども家庭支援センター「きらら中央」日本橋分室 子ども家庭支援センター「きらら中央」十思分室 	<ul style="list-style-type: none"> 日本橋おとしより相談センター 人形町おとしより相談センター いきいき浜町（浜町敬老館） 日本橋高齢者在宅サービスセンター 
◎ 障害者関係施設	♥ 医療施設	▲ 地域・集会施設
<ul style="list-style-type: none"> 中央区障害者就労支援センター 	<ul style="list-style-type: none"> 日本橋休日応急診療所 日本橋休日応急歯科診療所 日本橋休日応急薬局 	<ul style="list-style-type: none"> 協働ステーション中央 堀留町区民館 人形町区民館 久松町区民館 浜町区民館 新場橋区民館 十思コミュニティルーム 箱崎町コミュニティルーム 浜町コミュニティルーム 中洲コミュニティルーム 浜町集会施設「浜町メモリアル」 十思スクエア別館小ホール
★ 文化施設	◎ 区役所、保健所など	■ 防災拠点
<ul style="list-style-type: none"> 日本橋図書館 日本橋社会教育会館 総合スポーツセンター 多世代交流スペース「はまるーむ」 	<ul style="list-style-type: none"> 日本橋特別出張所 日本橋保健センター 	<ul style="list-style-type: none"> 常盤小学校 日本橋小学校 有馬小学校 久松小学校 阪本小学校 日本橋中学校 十思スクエア

ふくしの総合相談窓口

福祉に関して、年齢や属性にかかわらず、さまざまな不安や困りごとをいったん受け止め、関係機関と連携しながら解決に向けて継続的に支援を行う窓口です。

どの窓口に相談すればよいかわからない福祉に関する困りごとや、近所に困っている人がいる場合にご相談ください。



←ふくしの総合相談窓口について



3 地域資源マップ (令和7年7月現在)



◆ 町会・自治会（連合町会）

主な活動内容

- ・ 会員相互の親睦活動、情報交換など
- ・ 防災、防犯、交通安全活動
- ・ 敬老行事、慶祝行事など
- ・ 環境美化、資源リサイクルの推進
- ・ 青少年育成活動
- ・ 盆おどり大会などのイベント開催

町会・自治会名	該当区域	
日本橋一の部 連合町会	本石町町会	日本橋本石町全域
	室町一丁目会	日本橋室町一丁目全域
	室町二丁目町会	日本橋室町二丁目全域
	室町三丁目町会	日本橋室町三丁目全域
	室町四丁目町会	日本橋室町四丁目全域
	本町一丁目町会	日本橋本町一丁目全域
	本町二丁目自治協会	日本橋本町二丁目全域
	本町三丁目東町会	日本橋本町三丁目 6～11 番
	本町三丁目西町会	日本橋本町三丁目 1～5 番
	本町四丁目東町会	日本橋本町四丁目 9～15 番
	本町四丁目西町会	日本橋本町四丁目 1～8 番
日本橋二の部 連合町会	小伝馬町一の部町会	日本橋小伝馬町 1～6 番
	小伝馬町二の部町会	日本橋小伝馬町 7～13 番
	小伝馬町三の部町会	日本橋小伝馬町 14～21 番
	大伝馬町一之部町会	日本橋大伝馬町 1～6 番
	大伝馬町二之部町会	日本橋大伝馬町 7～11 番
	大伝馬町三之部町会	日本橋大伝馬町 12～17 番
	小舟町町会	日本橋小舟町全域
	堀留町一丁目町会	日本橋堀留町一丁目全域
	堀留町二丁目町会	日本橋堀留町二丁目全域
	富沢町町会	日本橋富沢町全域
	人形町三丁目東町会	日本橋人形町三丁目 8～13 番
	人形町三丁目西町会	日本橋人形町三丁目 1～7 番
	日本橋三の部 連合町会	人形町一丁目町会
人形町一丁目芳人町会		日本橋人形町一丁目 1～7 番、17～19 番
人形町二丁目一之部町会		日本橋人形町二丁目 1～3 番、11～14 番
人形町二丁目二之部町会		日本橋人形町二丁目 4～10 番
人形町二丁目三之部町会		日本橋人形町二丁目 15～20 番、32～36 番
人形町二丁目浪花会		日本橋人形町二丁目 21～31 番、37 番
蛸一北部町会		日本橋蛸殻町一丁目 7～16 番
蛸一南部町会		日本橋蛸殻町一丁目 1～6 番、17～28 番
蛸一町会自衛会		日本橋蛸殻町一丁目 29～31 番、38・39 番
蛸一共和会		日本橋蛸殻町一丁目 32～37 番
蛸殻町東部町会		日本橋蛸殻町二丁目全域
箱崎北新堀町会		日本橋箱崎町 1・2 番、3 番 3 号、10～15 号、4・5 番、6 番 1～6 号、7 番 1～6 号、12 号、8 番 1 号、9～12 番、19 番 1～23 号、39 号
箱崎二・三丁目町会		日本橋箱崎町 3 番 4～9 号、6 番 7～12 号、7 番 7～11 号、8 番 6・7 号、13～18 番、20 番 1～7 号、21 番
箱崎町箱四町会		日本橋箱崎町 19 番 24～38 号、20 番 8～16 号、22～44 番
小網町町会	日本橋小網町全域	

町会・自治会名	該当区域	
日本橋四の部 連合町会	馬喰町一丁目一之部町会	日本橋馬喰町一丁目 1～5 番
	馬喰町一丁目二之部町会	日本橋馬喰町一丁目 6～8 番
	馬喰町一丁目三之部町会	日本橋馬喰町一丁目 9～14 番
	馬喰町二丁目町会	日本橋馬喰町二丁目全域
	横山町町会	日本橋横山町全域
	東日本橋一丁目矢ノ倉町会	東日本橋一丁目 4～11 番
	東日本橋二丁目町会	東日本橋二丁目全域
	東日本橋三丁目町会	東日本橋三丁目全域
日本橋五の部 連合町会	東日本橋一丁目村松町会	東日本橋一丁目 1～3 番
	久松町町会	日本橋久松町全域
	浜町一丁目町会	日本橋浜町一丁目全域
	浜町二丁目金座町会	日本橋浜町二丁目 10～13 番、32～41 番、60～62 番
	浜町二丁目親合町会	日本橋浜町二丁目 5～9 番、14～18 番、31 番、42 番
	浜町二丁目西部町会	日本橋浜町二丁目 1～4 番、19～23 番
	日本橋浜二町会	日本橋浜町二丁目 24～30 番、43～59 番 日本橋浜町三丁目 23 番
	浜町三丁目東部町会	日本橋浜町三丁目 24・25 番、26 番 5～10 号、11 号の一部、28～45 番
	浜三西部町会	日本橋浜町三丁目 1～22 番、26 番 4 号、11 号の一部、12 号、27 番
中洲町会	日本橋中洲全域	
日本橋六の部 連合町会	八重洲一丁目北町会	八重洲一丁目 1・2 番、11 番
	八重洲一丁目中町会	八重洲一丁目 3～5 番、10 番
	八重洲一丁目東町会	八重洲一丁目 6～9 番
	日本橋一丁目町会	日本橋一丁目 1～8 番、9 番 6～20 号
	日本橋一丁目東町会	日本橋一丁目 9 番 1～5 号、21～23 号、10～21 番
	日本橋二丁目町会	日本橋二丁目 8～16 番
	日本橋二丁目通町会	日本橋二丁目 1～7 番
	日本橋三丁目西町会	日本橋三丁目 1～8 番
	日本橋三丁目東町会	日本橋三丁目 9～15 番
日本橋七の部 連合町会	兜町町会	日本橋兜町全域
	茅場町一丁目町会	日本橋茅場町一丁目全域
	茅場町二・三丁目町会	日本橋茅場町二・三丁目全域

孤独・孤立対策

国および地方において総合的な孤独・孤立対策に関する施策を推進するため、令和 6 年 4 月に「孤独・孤立対策推進法」が施行されました。

望まない孤独・孤立を防ぐため、中央区ホームページに孤独・孤立対策に関する情報をまとめています。

詳しくは、中央区「孤独・孤立対策」へ⇒



ヒカリノ

孤独・孤立に寄り添う光の妖精

◆ 防災区民組織

防災区民組織は、町会・自治会などを母体とし、地域の防災力向上を図るとともに、万一の災害に備え、日頃から活動しています。

主な活動内容

【平常時】

- ・ 防災区民組織を中心とした防災訓練の実施
- ・ 防災資器材の準備と整備点検
- ・ 高齢者、障害者などの支援、援助
- ・ 災害時の避難方法、集合場所、避難所などの周知

【災害時】

- ・ 火災発生時の初期消火活動
- ・ 救出、救護活動
- ・ 防災関係組織との情報の収集、提供
- ・ 避難所などへの住民の誘導

組織名	
室町一丁目自主防災組織	箱崎二・三防災会
本町一丁目防災区民組織	箱崎箱四町会防災区民組織
本町三丁目東町会防災会	小網町町会防災区民組織
本町四丁目東町会防災区民組織	馬喰町一丁目一之部支部
本町四丁目西町会防災区民組織	馬喰町一丁目二之部支部
小伝馬町一の部町会防災組織	馬喰町一丁目三之部防災団
小伝馬町二の部町会防災組織	馬喰町二丁目町会防災区民組織
小伝馬町三の部町会防災組織	横山町町会防災組織
大伝馬町一之部町会防災組織	東日本橋一丁目矢ノ倉町防災支部
大伝馬町二之部町会防災組織	東日本橋二丁目支部
大伝馬町三之部町会防災組織	東日本橋三丁目町会防災組織
小舟町防災区民組織	村松防災区民組織
堀留町一丁目町会防災部	日本橋久松町地震災害対策組織
堀留町二丁目町会防災区民組織	浜一地域防災組織部
富沢町防災会	浜町二丁目金座町会防災区民組織
人形町三丁目東町会災害対策組織	浜二親合町会防災区民組織
人形町三丁目西町会地震災害対策組織	浜二西部防災区民組織
人形町一丁目町会防災区民組織	浜二町会地震災害対策組織
人形町一丁目芳人防災会	浜町三丁目東部防災会
人形町二丁目一之部防災区民組織	浜三西部防災区民組織
人形町二丁目二之部防災区民組織	中洲防災区民組織
人形町二丁目三之部防災区民組織	八重洲一丁目防災区民組織
人形町二丁目浪花会防災会	日本橋一丁目町会防災区民組織
蛸一北部町会防災組織	日本橋一丁目東町会防災区民組織
蛸一南部町会防災対策部	江戸二防災区民組織（日本橋二）
住民防災対策本部（蛸一自衛会）	日本橋二丁目通町会防災区民組織
防災住民組織本部（蛸一共和会）	日本橋三丁目西町会防災区民組織
蛸殻町東部防災会	日本橋七の部防災対策本部
箱崎北新堀町会防災区民組織	

◆ 高齢者地域見守り活動団体

高齢者地域見守り活動団体は、おとしより相談センター（地域包括支援センター）を中心に地域見守りネットワーク構築の一環として、ひとり暮らし高齢者などが、住み慣れた地域で安心して暮らし続けられるよう、地域の団体が高齢者への声掛けや見守り活動を定期的に行っています。

団体名	活動内容
1. 東日本橋三丁目橋町あんしん協力員会	自宅訪問、街中での声掛け、新聞受け確認、緊急時の警察・消防などへの連絡、おとしより相談センターなどへの連絡
2. 箱崎町箱四町会あんしん協力員会	
3. ハイツ日本橋中洲あんしん協力員会	
4. 浜町三丁目東部町会あんしん協力員会	
5. ニューライフ日本橋管理組合あんしん協力員会	
6. 浜町グランドハイツあんしん協力員会	
7. 日本橋七の部あんしん協力員会	

◆ ふれあい福祉委員会

ふれあい福祉委員会は、町会・自治会などの地域を単位とし、高齢者や障害者をはじめ、誰もが住み慣れた地域の中で安心して暮らしていけるよう、声掛けなどの安否確認、敬老お祝い会や福祉講座茶話会の開催などの活動を行っています。

委員会名	活動内容※
1. 人形町三丁目西地区 ふれあい福祉委員会	ふれあいサロン（9月、3月）、盆踊りへの「ふれあいコーナー」設置（7月）
2. 人形町二丁目一之部地区 ふれあい福祉委員会	暑中見舞戸別訪問（お菓子配り：7月）、敬老祝い戸別配布（9月）、春の花プレゼント戸別訪問（3月）
3. 人形町二丁目浪花会地区 ふれあい福祉委員会	多世代交流会（不定期）
4. 箱崎町箱四地区 ふれあい福祉委員会	箱崎夏祭り招待（8月）、スマホ教室（8月）、クリスマス会（12月）、ふれあいデー（2月）
5. 東日本橋一丁目地区 ふれあい福祉委員会	盆踊り招待（7月）、餅つき大会招待（12月）、春のお声掛け戸別訪問（2月）
6. 東日本橋三丁目地区 ふれあい福祉委員会	花見（4月）、クリーンデイ参加（5月）、盆踊り練習会（7～8月）、防災訓練安否確認（10月）、餅つき大会参加（11月）、集団回収リサイクル協力（毎月第3金曜）
7. 浜町二丁目金座地区 ふれあい福祉委員会	盆踊り練習会（4～7月、9～11月、2・3月）、防災訓練（10月）、そば打ち体験教室（11月、3月）、年越しそばを食べる会（12月）
8. 日本橋浜二地区 ふれあい福祉委員会	講演会（6月、9月）、紅葉狩り&忘年会（12月）、子ども夜警のお手伝い（12月）、お花見（3月）
9. 浜町三丁目東部地区 ふれあい福祉委員会	戸別訪問（誕生日花束プレゼント：毎月）、東京大空襲慰霊祭（3月）

◆ 地域サロン

● 子ども・子育て向けのサロンなど

サロン名	開催日時・開催場所	活動内容
1. あかちゃん天国 (堀留町児童館内)	9時～17時(祝日など休館日あり) 堀留町児童館	親子のふれあい、仲間づくり、 子育て相談
2. あかちゃん天国 (浜町児童館内)	9時～17時(祝日など休館日あり) 浜町児童館	
3. Kele Kele(ケレケレ)	不定期 浜町コミュニティルーム他	子育て中の親同士の交流
4. リバーサイドツインズ	不定期 10時半～12時半 はまる一む	多胎児家庭の情報交換・孤立防止や 仲間づくり
5. ワーママ・カフェ	第4土曜 14時～15時 はまる一む	ワーキングマザーの交流
6. かなで	不定期 はまる一む	学校へ行きづらい、行きしぶりのあ る子とその親の交流
7. 保活座談会	不定期 土曜 13時～14時 はまる一む	保育に関する情報交換と交流
8. みんな食堂	不定期 月2回開催 米と魚 さかなさま	ひとり親家庭対象へのお食事提供

△ 高齢者向けのサロンなど

サロン名	開催日時・開催場所	活動内容
高齢者向け		
1. かけはしサロン	第2・第4木曜10時半～12時 浜町コミュニティルーム	フレイル予防介護予防のための運 動、栄養、社会参加、認知症予防のた めの講話
2. カラフル	第2・第3水曜14時～16時半 はまる一む	ぬり絵、工作、歌体操、脳トレ、折り 紙、ヨガ、季節の行事、ストレッチ、 コーラス
3. Tokyo Rose	第2・第4火曜14時～15時半 協働ステーション中央会議室	モデルウォーキング・歌唱・おしゃれ 講義、ダンス
4. 日本橋サロン	第1・第3金曜13時半～15時半 久松町区民館1・2号室	体操、脳トレ、手品、健康講座、歌、 朗読、参加者同士の交流、ゲーム、レ クリエーション
5. 浜町カフェ	第2・第4木曜13時半～16時 浜町集会施設「浜町メモリアル」4階	粹トレ、健康講座、脳トレ、小物づく り、顔と体の体操、歌
6. わくわくパーク十思	毎週水曜14時～15時 十思スクエア別館小ホール	粹トレ、脳トレ、口腔えん下体操、音 読、歌唱、手足指の体操
介護者家族向け		
7. ピアサロン	偶数月第2水曜14時～15時 人形町おとしより相談センター	介護の悩みや不安の共有、気分転換

◎ 障害者向けのサロンなど

サロン名	開催日時・開催場所	活動内容
1. 土曜講座	第4土曜10時半～11時半 コンフィデンス日本橋	(過去の企画) 障がい者スポーツをやってみよ う、パーソナルカラーセミナー、スパイスにつ いて学ぶなど
2. ニコニコドット コム	月1回金曜18時～20時 中央区障害者就労支援センター	登録者が仕事帰りに他の就職者など と交流し、余暇を楽しむ。

3. 土曜日サロン	毎週土曜10時半～15時 エヌフィットキャリアカレッジ日本橋5階	軽作業、創作活動、お茶会、映画鑑賞会など
-----------	-------------------------------------	----------------------

■ 外国人向けのサロンなど

(中央区文化・国際交流振興協会 HP <https://www.chuo-ci.jp/>)



サロン名	開催日時・開催場所	活動内容
1. ワールドフレンズ日曜にほんごクラブ	毎週日曜10時～11時半 日本橋社会教育会館	外国人のための日本語教室 (中級から上級)
2. 日本語おたすけたい	月曜(月3回)19時～20時半 日本橋社会教育会館	外国人のための日本語教室 (初級から中級)

◎ 誰でも参加できるサロンなど

サロン名	開催日時・開催場所	活動内容
1. エヌフィットオープンカレッジ	月1回13時～15時 エヌフィットキャリアカレッジ日本橋5階	(過去の企画)手話を学ぼう、伊藤園の方より美味しいお茶の入れ方など
2. おとなりカフェ・ちょこっと相談会	第1・3日曜、木曜13時～17時 はまる一む	コミュニティカフェと困りごと相談会を同時開催
3. 多世代交流サロン	第3月曜15時半～16時半 はまる一む	工作やスポーツ、クイズなどを通じた多世代交流
4. まちのグリーンカフェ「しん・呼吸」	不定期金曜14時～16時 はまる一む	大切な人を病気で亡くされた経験を語り合う会
5. なのはな相談所	第3金曜 14時～16時半 はまる一む	看護師による健康相談、終活相談やキャリアカウンセリング、お茶会

◆ その他

中央区で活動しているNPO、ボランティア団体等の公益活動を実践する社会貢献活動団体で、協働ステーション中央に登録している団体の情報が下記のURLに掲載してあります。(二次元コードからもご覧いただけます。)

<https://www.city.chuo.lg.jp/shakaikoukenjouhou/dantai/index.html>



令和7年 7月発行
中央区福祉保健部 地域福祉課 地域福祉推進係
〒104-8404 中央区築地1-1-1
電話:03(3546)5393 FAX:03(3544)0505